

Topstar GmbH
bewegt
Nachhaltigkeit
Topstar moves
sustainability





Prof. Dr. Rainer Wagner

Vorwort Foreword

Liebe Leserinnen und Leser,

„der neue Imperativ für produzierende Unternehmen heißt Nachhaltigkeit“ oder Nachhaltigkeit ist ebenso Pflichtprogramm wie Qualität“ ist vermehrt in der deutschen Wirtschaftspresse zu lesen. Dem Stimmen wir zu. Umso überraschter haben wir viele aktuelle staatliche Ausschreibungstexte gelesen, die Nachhaltigkeit zwar thematisieren, am Ende aber klar zum Ausdruck bringen, dass – wie so oft – nur das „Billigste das Beste“ ist. Hier besteht aus unserer Sicht noch viel Nachholbedarf, dem wir u. a. damit begegnen, mit gutem Beispiel voranzugehen.

So haben wir im Jahr 2025 unser Raumsystem „d2“ auf ca. 72% recyceltes Aluminium umgestellt. Auch wird dieses Möbelsystem nur „per Klick“ zusammengefügt, also weder geschraubt noch geklebt. Es ist damit nicht nur jederzeit veränderbar, sondern kann immer wieder verwendet oder nach langer Zeit dem Wertstoffkreislauf zurückgegeben werden. Alle weiteren Projekte lesen Sie auf den nächsten Seiten, verbunden mit unserem Dank an das gesamte Topstar-Team, das die Nachhaltigkeit des Unternehmens mit viel Engagement weiterentwickelt.

Dear Reader,

“Sustainability is the new imperative for manufacturing companies” or “Sustainability is just as much a must as quality” are statements increasingly found in the German business press. And we agree. We were therefore all the more surprised to read many current government tender documents that address sustainability but ultimately make it clear that, as is so often the case, only “the cheapest is the best.” In our view, there is still a lot of catching up to do in this area, which we are addressing by setting a good example, among other things.

In 2025, we converted our “d2” room system to approximately 72% recycled aluminum. This furniture system is also assembled with a simple “click,” meaning it is neither screwed nor glued. This means that it can not only be changed at any time, but can also be reused again and again or returned to the recycling cycle after a long period of time. You can read about all other projects on the following pages, along with our thanks to the entire Topstar team, which continues to develop the company's sustainability with great commitment.



Thorsten Reimer

Prof. Dr. Rainer Wagner
Geschäftsführender Gesellschafter
Managing Director

Thorsten Reimer
CEO
CEO

Inhalt Contents

01 UNTERNEHMEN COMPANY 6/7

1.1 Topstar Zahlen Topstar figures	6
1.2 Meilensteine Milestones	8
1.3 Markenbaum Brand tree	10
1.4 Unternehmensgrundsätze / Politik Corporate principles / policy	11
1.5 Unternehmenswerte Corporate values	12 - 13

02 UNSERE VERANTWORTUNG OUR RESPONSIBILITY 14/15

2.1 Ziele Goals	16
2.2 Ziele und Maßnahmen Goals and measures	17

03 NACHHALTIGKEITSSTRATEGIE SUSTAINABILITY STRATEGY 18/19

3.1 Stakeholderdialog Wesentlichkeitsanalyse Stakeholder dialogue Materiality analysis	20
3.2 Nachhaltigkeitsmanagement Sustainability management	22
3.3 Verantwortung leben, Kommunikation gestalten Living responsibility, shaping communication	23
3.4 Unsere wichtigsten Materialien Our most important materials	25

04 PRODUKTIONSKREISLAUF PRODUCT RESPONSIBILITY 26

4.1 Leistungsspektrum Range of services	27
4.1.1 Design- und Entwicklungszentrum Design and development centre	27
4.1.2 Beschaffung Beschaffung	27
4.1.3 Wareneingang / Qualitätssicherung Incoming goods / Quality assurance	27
4.1.4 Produktion Production	28
4.1.5 Vertrieb Sales	28
4.1.6 Versand Shipping	28
4.1.7 Handel und Produktnutzung Retail trade and product usage	29
4.1.8 Ergonomie Ergonomics	29
4.2 Ressourcenkreis Resource cycle	30
4.3 Neue Perspektiven: Integration der „Remanufaktur“ New perspectives: Integration of “remanufacturing”	31

05 UMWELT ENVIRONMENT 32/33

5.1 Ziele und Maßnahmen Goals and measures	34
5.2 Emissionen Emissions	35
5.2.1 Energie Energy	36
5.2.2 Wasser Water	37
5.2.3 Biodiversität Biodiversity	37
5.3 Abfall Waste	38

07 ZERTIFIKATE CERTIFICATES 56/57

7.1 Zertifikate Certificates	58
7.2 Mitgliedschaften Memberships	60

06 UNSERE MITARBEITER OUR EMPLOYEES 40/41

6.1 Ziele und Maßnahmen Goals and measures	42
6.2 Zahlen auf einen Blick Figures at a glance	43
6.3 Arbeitssicherheit und Gesundheit Occupational health and safety	44
6.4 Maßnahmen zur Verbesserung von Sicherheit, Effizienz und Nachhaltigkeit Measures to improve safety, efficiency, and sustainability	45
6.5 Betriebszugehörigkeit und Vielfalt Length of employment and diversity	48
6.6 Ausbildung Training	49
6.7 Weiterbildungen Further education	50
6.8 Betriebliche Leistungen / Vereinbarkeit, Beruf und Familie Company benefits / compatibility between work and family	51
6.9 Soziales Engagement Social commitment	52

08 FEEDBACK FEEDBACK 64

8.1 Ihre Meinung ist uns wichtig Your opinion is important to us	64
8.2 Impressum Credits and contact details	65



1.400 m²

An unserem Unternehmensstandort in Langenneufnach können sich unsere Kunden auf 1.400 m² Werksverkaufsfläche optimal beraten lassen.
We provide our customers with comprehensive consultation at our company location in Langenneufnach which has a factory outlet area of 1,400 m².

01 Unternehmen Company

Die Topstar GmbH als international agierendes, mittelständisches Familienunternehmen wurde im Jahr 1976 gegründet und befindet sich zu 100% in Familienbesitz. Mittlerweile in dritter Generation verbindet eine über 70-jährige Familien- und Unternehmensgeschichte die Firma mit Langenneufnach, welche bis zum heutigen Tag geschätzt und in Ehren gehalten wird.

Um unseren 335 Mitarbeitern langfristig sichere und attraktive Arbeitsplätze bieten zu können und ein zuverlässiger Geschäftspartner für unsere Stakeholder zu sein, liegt unser Fokus auf der wirtschaftlichen Komponente der Nachhaltigkeit, denn wir sind davon überzeugt, dass nur das Gleichgewicht aus Ökonomie, Ökologie und Sozialem zu langfristigem Erfolg führen kann.

Zwischenzeitlich hat sich unser Produktspektrum auf bereits sieben Marken ausgeweitet. Unterschiedliche Geschäftsbereiche werden so nachhaltig aus einem Hause abgedeckt – natürlich Made in Germany.

Topstar GmbH was founded in 1976 as an internationally-active, medium-sized family business that is 100% family-owned. Now in its third generation, the company is linked to Langenneufnach by over 70 years of family and company history, which is valued and honoured to this day.

In order to be able to offer our 335 employees secure and attractive jobs in the long term and to be a reliable business partner for our stakeholders, our focus is on the economic component of sustainability because we are convinced that only striking a balance between economic, ecological and social issues can lead to long-term corporate success.

In the meantime, our corporate diversity has expanded to seven brands. Different business areas are thus sustainably covered by one company – of course Made in Germany.

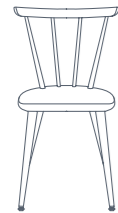
1.1 Topstar Zahlen Topstar figures

1.2 Meilensteine Milestones



1949

Moritz Wagner beginnt in Langenneufnach mit der industriellen Fertigung von Holzstühlen unter der Marke WAGNER. Moritz Wagner began in Langenneufnach with the industrial production of wooden chairs under the WAGNER brand.



1976

Gründung der Topstar GmbH durch Michael und Christine Wagner. Topstar GmbH was founded by Michael and Christine Wagner.



2003

Gründung der Michael Wagner Stiftung Kinder-chen anlässlich des 60. Geburtstags von Herrn Michael Wagner. Die Idee hierzu kam von seinen drei Söhnen. Establishment of Michael Wagner's charity 'Kinder-chen' (children's laughter) the 60th birthday of Mr. Michael Wagner. The idea came from his three sons.

amfori 
Trade with purpose

2014

Seit November sind wir überzeugtes Mitglied der Amfori Business Social Compliance Initiative (BSCI). Seither konnten wir alle systemrelevanten Lieferanten in Risikoländern nach sozialen und ökologischen Kriterien zertifizieren lassen. Since November 2014, we have been a dedicated member of the Amfori Business Social Compliance Initiative (BSCI). Since then, we have been able to have all system-relevant suppliers in high-risk countries certified according to social and ecological criteria.

2017

Einführung der echtzeitgesteuerten Industrie 4.0 Produktionslinie nach nur 12 Monaten. Ein hochmodernes Layout auf ca. 1.000 m² bietet ergonomische Montagearbeitsplätze, fortschrittlichste Gesundheits- und Sicherheitsstandards für unsere Mitarbeiter, autonome und lernfähige Roboterfahrzeuge (AGVs: Autonomous Guided Vehicles) und vieles mehr. Introduction of the real-time-controlled Industry 4.0 production line after merely 12 months. A highly modern layout covering about 1,000 m² provides ergonomic workplaces, the most advanced health and safety standards for our employees, autonomous robot vehicles that are able to learn (AGVs: Autonomous Guided Vehicles) and much more.

2022

Im Jahr 2022 wurde die ECOSPEED Climate Software Solutions eingeführt, um eine systematische Erfassung der Umweltwirkungen des Unternehmens zu ermöglichen. Die CO₂-Bilanzierung erfolgt dabei auf Grundlage des international anerkannten Greenhouse Gas Protocols, das eine transparente und strukturierte Erhebung der Treibhausgasemissionen ermöglicht. In 2022, ECOSPEED Climate Software Solutions was introduced to enable systematic recording of the company's environmental impact. CO₂ accounting is based on the internationally recognized Greenhouse Gas Protocol, which enables transparent and structured collection of greenhouse gas emissions data.



2024

„Aktion Gesunder Rücken (AGR) e. V.“ ist ein unabhängiger Verein, der sich der Förderung der Rückengesundheit widmet. Mit dem Gütesiegel „Geprüft & Empfohlen“ unterstützt die AGR, Verbraucher dabei, Produkte auszuwählen, die ihrem Rücken wirklich guttun. 'Aktion Gesunder Rücken (AGR) e. V.' is an independent organisation dedicated to promoting back health. With the 'Tested & Recommended' seal of approval, the AGR helps consumers to choose products that are really good for their backs.

1949

1976

2000

2003

2008

2012

2014

2017

2020

2022

2023

2024

2025

2000

WAGNER wird als eigenständige Marke für den hochwertigen Büro- und Objektbereich wiederbelebt. Gemeinsam mit dem Erfinder und Entwickler Stephan Meyer wird der Grundstein für alle nachfolgenden WAGNER Produkte gelegt. WAGNER as an independent brand was revived for the high-quality office and commercial sector. Together with the inventor and developer Stephan Meyer, the foundation for all WAGNER products to come was laid.

2008

Erstzertifizierung im Bereich Qualitätsmanagement DIN EN ISO 9001:2008 und Umweltmanagement DIN EN ISO 14001:2009 Initial certification in the area of quality management DIN EN ISO 9001:2008 and environmental management DIN EN ISO 14001:2009

2012

Installation einer Photovoltaikanlage auf unseren Produktionshallen mit einer Nennleistung von 999 Kilowattpeaks (kWp) zur Herstellung von Ökostrom. Installation of a photovoltaic system on top of our production buildings with a rated output of 999 - kilowatt peaks (kWp) to produce green electricity.

2020

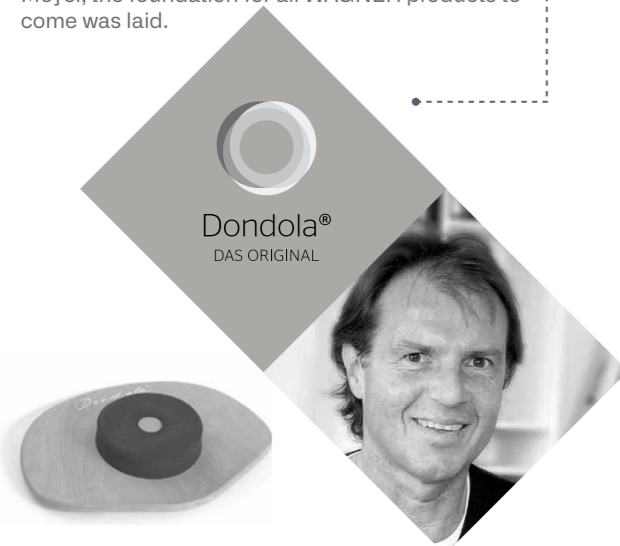
Fertigstellung unseres WAGNERDESIGNLABS, das mit den bis dato größten Isolierglasscheiben der Welt ausgestattet wurde. Completion of our WAGNERDESIGNLAB, which has been equipped with the largest insulating glass panes in the world to date.

2023

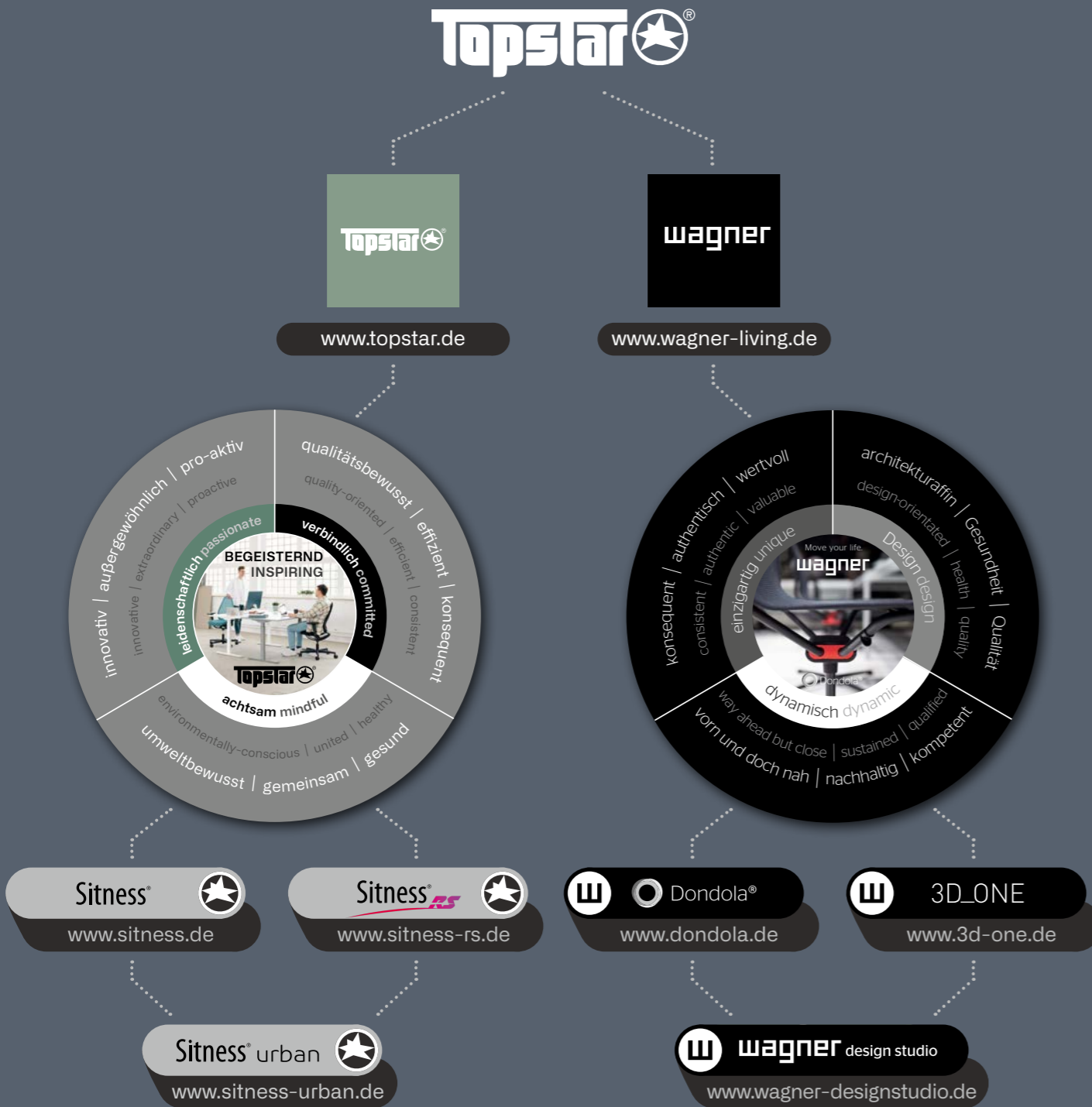
Topstar corporate identity Umstellung Re-Branding der Topstar GmbH und Topstar Produktmarke hinsichtlich der Schwerpunkte Corporate Design, Kommunikation und Marketingverhalten. Topstar corporate identity changeover re-branding of Topstar GmbH and Topstar product brand with a focus on corporate design, communication and marketing behavior.

2025

2025 haben wir die Umsetzung der EU-Verordnung zu entwaldungsfreien Lieferketten (EUDR) angestoßen, um unsere Lieferketten transparenter und nachhaltiger zu gestalten. In 2025, we initiated the implementation of the EU Regulation on deforestation-free supply chains (EUDR) in order to make our supply chains more transparent and sustainable.



1.3 Markenbaum brand tree



1.4 Unternehmensgrundsätze / Politik Corporate principles / policy

In einem Marktumfeld, das von ständigem Wandel geprägt ist, versuchen wir seit einigen Jahren, durch eine Differenzierungsstrategie die Einzigartigkeit des Unternehmens zu festigen und damit eine dauerhafte Sicherung des Standortes und der Arbeitsplätze zu erreichen. Die Vorgaben der Unternehmensleitung sowie die damit verbundenen behördlichen / gesetzlichen Anforderungen hinsichtlich des Umweltschutzes werden mit Hilfe unseres Umweltmanagementsystems umgesetzt. Es ist unser Anspruch und unsere Verpflichtung die gesetzlichen sowie die Anforderungen der ILO-Kernarbeitsnormen im Unternehmen zu erfüllen.

Nach wie vor zählt ein hohes Mass an Umweltbewusstsein zu einer unserer höchsten Prioritäten. Mit dem klar definierten Ziel, unsere Umwelt zu erhalten und zu schützen, arbeiten unsere Mitarbeitenden intern sowie auch unsere Stakeholder zusammen mit unseren Lieferanten daran, hohe und einheitliche Standards im Bereich Umweltschutz zu etablieren und konkrete Maßnahmen umzusetzen.

In a market environment that is characterized by constant change, we have been trying for several years to firmly establish the singularity of our company through a differentiation strategy and thus consolidate our manufacturing location and jobs over the long term. The specifications of the company management and the associated official / legal requirements with regard to environmental protection are implemented with the help of our environmental management system. It is our aspiration and our obligation to fulfill the legal requirements and the requirements of the ILO core labor standards.

Maintaining our high level of environmental awareness continues to be one of our top priorities. In keeping with our clearly - defined goal of preserving and protecting the environment, our employees and our stakeholders work together with our suppliers to establish high and uniform standards in the area of environmental protection and to implement specific measures.

1.5 Unternehmenswerte Corporate values

01

Vertrauen
trust

Wir bei Topstar können auf eine jahrelang gewachsene Vertrauenskultur zwischen uns und den uns verbundenen Personen zurückblicken. Es herrscht stets ein vertrauensvolles Miteinander, das zu unseren obersten Leitlinien gehört.

At Topstar, we can look back on a culture of trust that has developed over many years between us and the people associated with us. There is always an atmosphere of trust and cooperation, which is one of our top guidelines

02

Fairness
fairness

Bei Topstar behandeln wir alle Mitmenschen fair und respektvoll. Wir achten darauf, dass auch unsere Partner dies tun. Wir pflegen ein freundschaftliches Verhältnis und begegnen uns auf Augenhöhe.

At Topstar, we treat everyone fairly und with respect. We make sure that our partners do the same. We maintain a friendly relationship and treat each other as equals.

03

Innovationskraft
innovative
strenght

Wir bei Topstar sind nach innen sowie außen aufgeschlossen für Neues und offen für Veränderungen. Durch unsere Innovationskraft bringen wir die Dinge zum Laufen – denn Topstar bewegt!

At Topstar, we are open to new ideas and change, both internally and externally. Through our innovative strength, we make things happen - because Topstar moves!

04

Ehrlichkeit
honesty

Ein ehrlicher Umgang mit allen unseren Stakeholdern geht für uns Hand in Hand mit Vertrauen. Wir leben Ehrlichkeit und erwarten dies genauso von unseren Mitmenschen.

For us, honest dealings with all our stakeholders go hand in hand with trust. We live honestly and expect the same from others.

05

Verbindlichkeit
commitment

Auf uns bei Topstar ist Verlass. Wir stehen stets zu dem, was wir sagen und tun.

You can rely on us at Topstar. We always stand by what we say and do.



In den folgenden Kapiteln orientieren wir uns an folgenden Leitlinien:
 In the following chapters, we are led by the following guidelines:

DNK 1 / 2 / 3 / 4 / 6 / 9 / 20
 SDG 8 / 10
 GC 2 / 3

02 Unsere Verantwortung Our responsibility

Zahlreiche unterschiedliche Ansätze und Standards machen es Unternehmen häufig schwer, den individuell passenden Weg in Richtung Nachhaltigkeit zu finden. Wir möchten Verantwortung für die Auswirkungen unseres wirtschaftlichen Handelns übernehmen und haben uns entschieden, uns hierbei an den Standards des Deutschen Nachhaltigkeitskodex, des Global Compact und den Sustainable Development Goals der Vereinten Nationen zu orientieren. In Zusammenarbeit mit den einzelnen Teams sind wir bemüht, alle Unternehmensaktivitäten nach diesen Standards auszurichten. Hinter den folgenden QR-Codes finden Sie in der Indexleiste Hinweise, welche Inhalte den verschiedenen Standards zugeordnet werden können.

Numerous different approaches and standards often make it difficult for companies to find an appropriate path towards sustainability. We want to accept responsibility for the consequences of our economic actions and have decided to follow the standards of the German Sustainability Code, the Global Compact and the Sustainable Development Goals of the United Nations. In co-operation with our individual teams, we are eager to align all company activities to these standards. In the following chapters, you will find notes in the index bar as to which contents can be assigned to the different standards.

ALTERNATIVE CLEVER
 NACHHALTIGKEIT
 CARBON FOOTPRINT
 HEALTH
 SUSTAINABILITY
 ERNEUERBARE ENERGIE
 WIGO GREEN
 GESUNDHEIT
 RECYCLING



Global Compact der Vereinten Nationen
 United Nations Global Compact



Sustainable Development Goals (SDGs)
 Sustainable Development Goals (SDGs)



Deutscher Nachhaltigkeitskodex (DNK)
 German Sustainability Code (DNK)

2.1 Ziele Goals



2.2 Ziele und Maßnahmen Goals and measures

Thema Topic	Maßnahmen Actions	Zeit Time	Status Status	weitere Informationen further information
Unternehmenswerte Corporate values	Neuen Wertekanon erarbeiten; Kodex für Denken, Handeln und Tun innerhalb des gesamten Unternehmens, übergreifend für alle Bereiche (Intern & Extern) Develop a new set of values; code for thinking and acting within the entire company, across all areas (both internally and externally)	Ende 2022 end of 2022	✓	
Verhaltenskodex für Mitarbeiter und Geschäftspartner Code of Conduct for Employees and Business Partners	Überarbeitung unseres bestehenden Verhaltenskodex Revision of our existing code of conduct	bis Ende 2023 by the end of 2023	✓	
Corporate Identity Topstar GmbH und Marke Topstar Corporate Identity Topstar GmbH und Topstar Brand	Neuauflage der Corporate Identity für die Topstar GmbH und Marke Topstar Relaunch of the corporate identity for Topstar GmbH and brand Topstar	bis Ende 2030 by the end of 2030	↗	
Leichter Zugang zu transparenten Informationen Easier access to transparent information	Gegliedert und strukturierter Zugang zu nachhaltigen Themen der Website für externe Partner und Kunden Structured and structured access to sustainable topics Website for external partners and customers	fortlaufend ongoing	✓	
Stakeholderdialog Stakeholderdialog	Aktualisierung unser Wesentlichkeitsanalyse Updating our materiality analysis	bis Ende 2025 by the end of 2025	✓	Seite 20 Pages 20
EUDR EUDR	Externes EUDR-Konformes Sorgfaltspflichtensystem implementieren. So können alle relevanten Waren zurückverfolgt, beurteilt und jährlich berichtet werden. Implement an external EUDR-compliant due diligence system. This will enable all relevant goods to be traced, assessed, and reported on annually.	bis Mitte 2026 until mid - 2026	↗	Seite 24 Pages 24



03 Nachhaltigkeitsstrategie Sustainability strategy

Unternehmensprofil und Selbstverständnis

Topstar entwickelt, produziert und vertreibt hochwertige Bürositzmöbel sowie Seminar- und Konferenzrichtungen. Darüber hinaus übernehmen wir die ganzheitliche Planung und Umsetzung von Objektlösungen. Unsere Arbeit basiert auf den zentralen Werten Qualität, Ergonomie, Emotionalität und Nachhaltigkeit, die wir aktiv in unsere Produkte und Prozesse integrieren.

Nachhaltigkeit als strategisches Leitprinzip

Im Zuge der neuen EU-Richtlinie zur Nachhaltigkeitsberichterstattung haben wir gemeinsam mit allen relevanten Unternehmensbereichen unsere wesentlichen Nachhaltigkeitsthemen neu bewertet. Daraus ist ein ambitioniertes Programm entstanden, das ökologische, soziale und ökonomische Zielsetzungen vereint. Unser Ziel ist es, Topstar als verantwortungsbewusstes Unternehmen langfristig zu stärken und weiterzuentwickeln.

Verantwortung entlang der Wertschöpfungskette

Wir erkennen an, dass unsere Produkte sowohl positive als auch negative Auswirkungen entlang der gesamten Wertschöpfungskette haben. Deshalb setzen wir alles daran, die Nachhaltigkeitsleistung unserer Aktivitäten und der beteiligten Akteure kontinuierlich zu verbessern. Dies geschieht durch regelmäßige Bewertungen, transparente Kommunikation und gezielte Optimierungsmaßnahmen.

Kontinuierliche Verbesserung und ganzheitliches Denken

Nachhaltigkeit ist für uns kein Einzelprojekt, sondern ein integraler Bestandteil unserer Unternehmensstrategie. Wir überprüfen regelmäßig

unser Handeln, hinterfragen Prozesse und streben nach ständiger Verbesserung – mit Sorgfalt, Weitblick und einem ganzheitlichen Ansatz.

Partnerschaft und Dialog

Wir pflegen einen engen und persönlichen Austausch mit unseren Lieferanten, um Fortschritte zu evaluieren, Informationsflüsse zu verbessern und bei Bedarf Anpassungen vorzunehmen. Gleichzeitig fördern wir den aktiven Dialog mit unseren Stakeholdern und laden sie ein, sich mit Ideen zu Produkt- und Prozessoptimierungen sowie Materialsubstitutionen einzubringen. Ihre branchenübergreifenden Erfahrungen sind für uns von großem Wert und tragen wesentlich zur Weiterentwicklung unserer Nachhaltigkeitsmaßnahmen bei.

Company profile and self-image

Topstar develops, manufactures, and distributes high-quality office seating furniture as well as seminar and conference furnishings. In addition, we take on the comprehensive planning and implementation of property solutions. Our work is based on the core values of quality, ergonomics, emotional appeal, and sustainability, which we actively integrate into our products and processes.

Sustainability as a strategic guiding principle

In line with the new EU directive on sustainability reporting, we have reassessed our key sustainability issues together with all relevant divisions of the company. This has resulted in an ambitious program that combines ecological, social, and economic objectives. Our goal is to strengthen and further develop Topstar as a responsible company in the long term.

Responsibility along the value chain

We recognize that our products have both positive and negative impacts along the entire value chain. That is why we are committed to continuously improving the sustainability performance of our activities and the stakeholders involved. We do this through regular assessments, transparent communication, and targeted optimization measures.

Continuous improvement and holistic thinking

For us, sustainability is not a one-off project, but an integral part of our corporate strategy. We regularly review our actions, question processes, and strive for continuous improvement—with care, foresight, and a holistic approach.

Partnership and dialogue

We maintain close and personal contact with our suppliers in order to evaluate progress, improve information flows, and make adjustments where necessary. At the same time, we promote active dialogue with our stakeholders and invite them to contribute ideas for product and process optimization as well as material substitution. Their cross-industry experience is of great value to us and contributes significantly to the further development of our sustainability measures.

In den folgenden Kapiteln orientieren wir uns an folgenden Leitlinien:
In the following chapters, we are led by the following guidelines:

DNK 1 / 2 / 4 / 6 / 9 / 20

SDG 8 / 10

GC 2 / 3

3.1 Stakeholderdialog Stakeholder dialogue

Unsere Stakeholder sind zentrale Impulsgeber für die Weiterentwicklung unseres Unternehmens und unserer Produkte. Ihre Perspektiven helfen uns, relevante Themen frühzeitig zu erkennen und unsere Nachhaltigkeitsstrategie gezielt auszurichten.

Nur durch einen regelmäßigen und offenen Dialog können wir die Bedürfnisse unserer Anspruchsgruppen verstehen und verantwortungsvoll handeln. Unser Ziel ist es, die negativen Auswirkungen unserer Geschäftstätigkeit zu minimieren und gemeinsam mit unseren Stakeholdern fortschrittliche, zukunftsfähige Lösungen zu entwickeln. Dabei orientieren wir uns an den Prinzipien der Transparenz, Verantwortung und Innovation.

Angesichts gesellschaftlicher, ökologischer und wirtschaftlicher Veränderungen haben wir uns dazu entschlossen, unsere wesentlichen Themen und Stakeholderbeziehungen erneut zu überprüfen. So stellen wir sicher, dass unser Handeln auch künftig relevant, wirksam und verantwortungsvoll bleibt.

Obwohl wir gemäß dem Omnibusverfahren nicht dazu verpflichtet sind, unsere nachhaltigen Themen zu kommunizieren, sind wir uns unserer Verantwortung dennoch bewusst. Wir haben die Grundlagen für die kommende Berichterstattung weiterhin aktiv und zielgerichtet erarbeitet. Im Folgenden präsentieren wir Ihnen einen Überblick über unsere relevanten Ziele:

Our stakeholders are key drivers for the further development of our company and our products. Their perspectives help us to identify relevant issues at an early stage and to focus our sustainability strategy.

Only through regular and open dialogue can we understand the needs of our stakeholders and act responsibly. Our goal is to minimize the negative impacts of our business activities and to develop progressive, sustainable solutions together with our stakeholders. In doing so, we are guided by the principles of transparency, responsibility, and innovation. In light of social, environmental, and economic changes, we have decided to re-examine our material topics and stakeholder relationships. This ensures that our actions remain relevant, effective, and responsible in the future. Although we are not obliged to communicate our sustainability issues under the omnibus procedure, we are nevertheless aware of our responsibility. We have continued to actively and purposefully lay the groundwork for future reporting. Below is an overview of our relevant goals:

RELEVANZ FÜR STAKEHOLDER RELEVANCE FOR STAKEHOLDERS

E3_ Wasserverschmutzung / Meeresökosysteme
water pollution / marine ecosystems

E4_ Biodiversität und Ökosysteme
Landnutzung, Artenvielfalt, Schutzgebiete
Biodiversity and ecosystems
Land use, species diversity, protected areas

S4_ Verbraucher und Endnutzer
Produktsicherheit, Datenschutz
Zugang zu Informationen
Consumers and end users
Product safety, data protection
Access to information

S3_ Betroffene Gemeinschaften
Infrastruktur, Lebensqualität
Affected communities
Infrastructure, quality of life

E1_ Klimaschutz, Anpassung an den Klimawandel, Treibhausgasemissionen
Climate protection, adaptation to climate change, greenhouse gas emissions

S1_ Eigene Arbeitskräfte Arbeitsbedingungen, Gesundheit und Sicherheit
Own workforce, working conditions, health and safety

E5_ Materialverbrauch, Abfallmanagement, Recycling
Material consumption, waste management, recycling

RELEVANZ FÜR TOPSTAR RELEVANCE FOR TOPSTAR

E2_ Emissionen in Luft / gefährliche Substanzen
Emissions into the air / hazardous substances

E3_ Wasserverbrauch
water consumption

S2_ Arbeitskräfte in der Wertschöpfungskette, Menschenrechte, faire Bezahlung, Arbeitsstandards bei Lieferant
Workers in the value chain, human rights fair payment, labor standards at suppliers

G1_ Unternehmensführung, Ethik, Korruption, Whistleblowing, interne Kontrollsysteme
Corporate governance, ethics, corruption, whistleblowing, internal control systems

S1
E5
E1

E1 / Klimawandel: Wir übernehmen Verantwortung für unsere Emissionen und setzen konkrete Maßnahmen zur Reduktion unseres ökologischen Fußabdrucks um:

Unsere Firmenfahrzeuge werden weiterhin schrittweise auf Elektro- und Plug-in-Hybridmodelle umgestellt. In der Produktion wurde bereits der Großteil des Fuhrparks erfolgreich elektrifiziert. Damit leisten wir einen direkten Beitrag zur Senkung verkehrsbedingter Emissionen und fördern eine nachhaltige Mobilität im Unternehmen.

Bis zum 31. Dezember 2028 reduzieren wir den extern eingekauften Stromverbrauch um 35 % gegenüber dem Basisjahr 2022. Diese Zielerreichung erfolgt durch:

- Effizienzmaßnahmen in unseren Produktions- und Verwaltungsbereichen
- Eigenproduktion von Strom durch den Ausbau unserer Photovoltaikanlagen

E1 / Climate change: We take responsibility for our emissions and implement concrete measures to reduce our ecological footprint:

Our company vehicles will continue to be gradually converted to electric and plug-in hybrid models. In our production, the majority of the vehicle fleet has already been successfully electrified. In this way, we are making a direct contribution to reducing traffic-related emissions and promoting sustainable mobility within the company.

Until December 31, 2028, we will reduce our externally purchased electricity consumption by 35% compared to the base year 2022. We will achieve this goal through:

- Efficiency measures in our production and administrative areas
- In-house electricity production through the expansion of our photovoltaic systems

E5 / Ressourcennutzung und Kreislaufwirtschaft: Wir reduzieren das Aufkommen von Kunststoffabfällen in unserem Unternehmen um 5,4 To (15To CO² Ersparnis) bis zum 31.12.2024 im Vergleich zum Basisjahr 2023

E5 / Resource utilisation and circular economy: We will reduce the amount of plastic waste generated by our company by 5,4 tons (15 tons of CO² savings) by December 31, 2024, compared to the base year 2023.

S1 / Eigene Belegschaft: Wir führen bis Ende 2026 ein standardisiertes System zur Kapazitätsplanung und Qualitätssteigerung in allen produktionsnahen Bereichen ein, um die Führung und Steuerung der Wertschöpfungskette direkt am Ort des Geschehens zu stärken. Parallel dazu wird die 5S-Methode zur Arbeitsplatzorganisation flächendeckend umgesetzt.

- 100 % der relevanten Produktionsbereiche verfügen über tägliche Shopfloor-Routinen (z. B. Boards, Kennzahlen, Regelkommunikation).
- 5S-Audits zeigen eine Verbesserung der Arbeitsplatzorganisation um mindestens 30 % gegenüber dem Ausgangsniveau.

S1 / Own workforce: Until end of 2026, we will introduce a standardized system for capacity planning and quality improvement in all production-related areas. Our aim is to strengthen the management and control of the value chain directly at the point of action. At the same time, we are implementing the 5S method for workplace organization across the board.

- 100% of relevant production areas will have daily shop floor routines (e.g., boards, key figures, regular communication).
- 5S audits will show an improvement in workplace organization of at least 30% compared to the initial level.

Auch mit dem Wissen, dass alle Nachhaltigkeitsziele von großer Bedeutung sind, haben wir uns bewusst dazu entschlossen, diese schrittweise und strukturiert in Angriff zu nehmen. Dabei orientieren wir uns an klaren Prioritäten, verfügbaren Ressourcen und dem größtmöglichen Wirkungspotenzial. Unser Ziel ist es, nachhaltige Veränderungen nicht nur anzustoßen, sondern dauerhaft zu verankern – mit messbaren Fortschritten und einem kontinuierlichen Verbesserungsprozess.

Even though we know that all sustainability goals are extremely important, we have made a conscious decision to tackle them in a gradual and structured manner. In doing so, we are guided by clear priorities, available resources, and the greatest possible potential impact. It is our goal not only to initiate sustainable change, but also to embed it permanently—with measurable progress and a continuous improvement process.

3.2 Nachhaltigkeitsmanagement Sustainability management

Nachhaltigkeit ist für uns kein Einzelprojekt, sondern ein integraler Bestandteil unserer Unternehmenskultur. Sie wird als dynamischer, gemeinschaftlicher Prozess verstanden, der von allen Mitarbeitenden aktiv mitgestaltet wird. Die strategische Koordination erfolgt durch regelmäßige Meetings der obersten Führungsebene und wird insbesondere durch die Geschäfts- und Betriebsleitung kontinuierlich weiterentwickelt.

Seit über einem Jahrzehnt erarbeiten wir jährlich ein Umwelt- und Qualitätsprogramm, das gemeinsam mit Verantwortlichen aus allen Abteilungen konkrete Ziele und Maßnahmen definiert. Diese sind mit klaren Zeitplänen versehen, werden dokumentiert und systematisch nachverfolgt. Unsere Prozesse, Anlagen und Produkte befinden sich in einem fortlaufenden Optimierungszyklus, der ökologische, ökonomische und soziale Aspekte gleichermaßen berücksichtigt.

Die definierten Umwelt- und Qualitätsziele werden jährlich im Rahmen eines Umweltaudits überprüft und weiterentwickelt. So stellen wir sicher, dass unser Engagement nicht nur fortbesteht, sondern sich stetig weiterentwickelt. Beispiele für unsere Maßnahmen sind unter anderem:

- _ Einführung energieeffizienter Produktionsanlagen
- _ Reduktion des Papierverbrauchs durch digitale Prozesse
- _ Schulungen zur Sensibilisierung für Umwelt- und Klimaschutz
- _ Förderung nachhaltiger Mobilität durch Jobrad-Modelle und E-Ladeinfrastruktur

Für uns ist Nachhaltigkeit kein statisches Ergebnis, sondern ein lebendiger Prozess, getragen vom Engagement unserer Mitarbeitenden, der Offenheit für Veränderung und dem gemeinsamen Streben nach verantwortungsvollem Wirtschaften.

For us, sustainability is not a one-off project, but an integral part of our corporate culture. It is understood as a dynamic, collaborative process that is actively shaped by all employees. Strategic coordination takes place through regular meetings at the highest management level and is continuously developed, in particular by the business and operations management.

For over a decade, we have been developing an annual environmental and quality program that defines specific goals and measures in collaboration with managers from all departments. These are accompanied by clear timetables, documented, and systematically tracked. Our processes, facilities, and products are subject to a continuous optimization cycle that takes equal account of ecological, economic, and social aspects.

The defined environmental and quality goals are reviewed and further developed annually as part of an environmental audit. In this way, we ensure that our commitment not only continues but also develops steadily. Examples of our measures include:

- _ Introduction of energy-efficient production facilities
- _ Reduction of paper consumption through digital processes
- _ Training courses to raise awareness of environmental and climate protection
- _ Promotion of sustainable mobility through job bike models and e-charging infrastructure

For us, sustainability is not a static result, but a living process, driven by the commitment of our employees, openness to change, and a shared commitment to responsible business practices.

3.3 Verantwortung leben, Kommunikation gestalten Living responsibility, shaping communication

Strategische Ausrichtung

Die Etablierung und Pflege langfristiger und vertrauensvoller Lieferantenbeziehungen betrachten wir als essenziell für die strategische Ausrichtung unseres Unternehmens. Wir sind davon überzeugt, dass unser wirtschaftlicher Erfolg unmittelbar mit der zuverlässigen und qualitativ hochwertigen Arbeit unserer Zulieferer verknüpft ist. Aus diesem Grund fokussieren wir uns auf eine partnerschaftliche Zusammenarbeit, die auf gemeinsamen Werten basiert.

Gelebte Kommunikation

Wir betrachten Kommunikation als Schlüssel zu nachhaltigen Lieferantenbeziehungen. Unsere Mitarbeitenden stehen in regelmäßigem Austausch mit unseren Geschäftspartnern – telefonisch, per E-Mail und bevorzugt persönlich. Der direkte Kontakt ermöglicht es, Herausforderungen frühzeitig zu erkennen und gemeinsam Lösungen zu entwickeln. Im Rahmen der Tourenplanung wird selbstverständlich auch auf ökologische Effizienz und Nachhaltigkeit geachtet.

Soziale Verantwortung

Wir übernehmen Verantwortung für faire Arbeitsbedingungen. Dies tun wir nicht nur am Unternehmensstandort in Langenneufnach, sondern entlang der gesamten Wertschöpfungskette. Wir setzen uns aktiv gegen ausbeuterische und menschenunwürdige Beschäftigungsverhältnisse ein und erwarten von allen Lieferanten die Einhaltung internationaler Sozialstandards. Sollten Verstöße auftreten, sehen wir uns gezwungen, die Zusammenarbeit mit sofortiger Wirkung zu beenden.

Wir führen regelmäßig persönliche Gespräche mit Zulieferern vor Ort. Dabei sind sowohl Mitglieder der Betriebsleitung als auch der QS-/UMB-Leitung anwesend. Ziel war es, Prozesse transparent zu bewerten, Verbesserungspotenziale zu identifizieren und gemeinsam Abstellmaßnahmen zu definieren.

Strategic orientation

We consider establishing and maintaining long-term, trusting relationships with suppliers to be essential to the strategic orientation of our company. We are convinced that our economic success is directly linked to the reliable, high-quality work of our suppliers. For this reason, we focus on cooperative partnerships based on shared values.

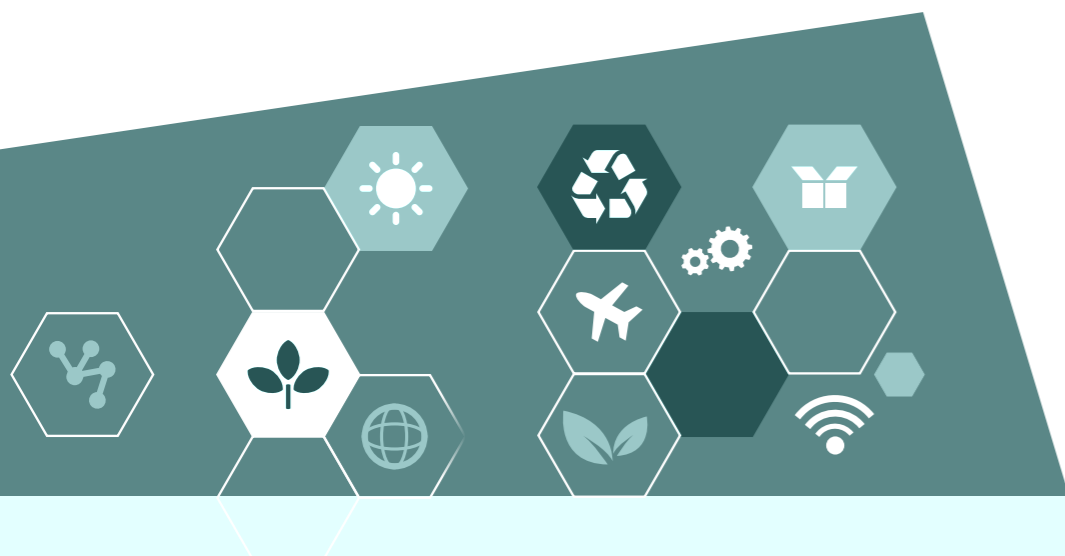
Active communication

We consider communication to be the key to sustainable supplier relationships. Our employees are in constant contact with our business partners – by telephone, e-mail and, preferably, in person. Direct contact enables us to identify challenges at an early stage and develop solutions together. When planning routes, we naturally also pay attention to ecological efficiency and sustainability.

Social responsibility

We take responsibility for fair working conditions. We do this not only at our company location in Langenneufnach, but along the entire value chain. We actively oppose exploitative and inhumane employment conditions and expect all suppliers to comply with international social standards. Should violations occur, we will be forced to terminate the cooperation with immediate effect.

We regularly hold regular face-to-face meetings with suppliers on site. These meetings are attended by members of both the operations management team and the QA/UMB management team. The aim is to evaluate processes transparently, identify potential for improvement and jointly define corrective measures.





3.4 Unsere wichtigsten Materialien Our most important materials

Wir haben unseren Fokus darauf gelegt, wann immer es wirtschaftlich vertretbar ist, mehr Betriebs- und Produktionsmittel von nahegelegenen Partnern zu kaufen. Dies führt durch die kurzen Transportwege zu weniger Belastung der Umwelt, aber auch die Kommunikation ist einfacher und meist schneller, und die Währungsrisiken und Zölle entfallen. Grundsätzlich muss jedoch die Verfügbarkeit gewährleistet sein. So sind aber auch die EU-Standards leichter einzuhalten. Für unsere Produktion benötigen wir Stahl, Aluminium, Kunststoffteile und Hölzer. Im Geschäftsjahr 2025 hatten wir ein Einkaufsvolumen von insgesamt 23.170.751,00 Euro. Diese verteilten sich auf ca. 44 Lieferanten ab einem Einkaufsvolumen ab 100.000 €.

Wir haben uns verpflichtet, keine Produkte oder Rohstoffe zu kaufen, die sogenannte „Konfliktminerale“ enthalten. Dazu zählen zum Beispiel Coltan, Kassiterit, Gold, oder Wolframit.

We have focused on purchasing more operating and production resources from partners that are geographically nearby whenever it is economically viable to do so. This has less impact on the environment not only due to shorter transportation routes, but communication is also simpler and usually faster, and currency risks and customs duties are eliminated. However, availability must always be guaranteed. This also makes it easier to comply with EU standards.

We need steel, aluminum, plastic parts and wood for our production. In the 2025 financial year, there was a total purchasing volume of 25,170,751.00 euros. These were distributed among around 44 suppliers with a purchasing volume of €100,000 or more.

We have undertaken not to purchase any products or raw materials that contain so-called "conflict minerals". These include, for example, coltan, cassiterite, gold and wolframite.

Standards & Zertifizierungen

Bei der Auswahl unserer Lieferanten legen wir großen Wert auf die Einhaltung anerkannter Standards und Zertifikate. Insbesondere bei unseren Hauptlieferanten sowie bei Partnern in Risikoländern setzen wir die Zertifizierung nach dem sozialen Standard der amfori Business Social Compliance Initiative (amfori BSCI) voraus. Darüber hinaus ist unser unternehmens-eigener Code of Conduct (CoC) für alle Geschäftspartner verbindlich und muss von Ihnen aktiv bestätigt werden. Seit Beginn des Jahres 2025 ist unser Beschaffungsleitfaden in Kraft getreten, der für alle Lieferanten gilt.

Standards & Certifications

When selecting our suppliers, we attach great importance to compliance with recognised standards and certifications. In particular, we require our main suppliers and partners in high-risk countries to be certified according to the social standards of the amfori Business Social Compliance Initiative (amfori BSCI). In addition, our company's own Code of Conduct (CoC) is binding for all business partners and must be actively confirmed by them. Our procurement guidelines, which apply to all suppliers, came into force at the beginning of 2025.

Gesetzliche Anforderungen – EUDR

Die EU-Verordnung über entwaldungsfreie Produkte (EUDR) ist ein weiterer Schritt in Richtung ökologischer Verantwortung. Gemäß der Verordnung sind Unternehmen dazu verpflichtet, die Verwendung bestimmter Rohstoffe – darunter Holz, Kakao, Kaffee, Soja, Palmöl und Rind – auf eine Weise zu kontrollieren, die der Entwaldung entgegenwirkt und die Produktionsstandards des jeweiligen Landes erfüllt.

Legal requirements – EUDR

The EU Regulation on deforestation-free products (EUDR) is a further step towards environmental responsibility. Under the regulation, companies are required to control the use of certain raw materials – including wood, cocoa, coffee, soy, palm oil and beef – in a way that counteracts deforestation and meets the production standards of the respective country.

Die Vorbereitung der Umsetzung der EUDR wird von uns in Zusammenarbeit mit einem auf dieses Gebiet spezialisierten Dienstleister durchgeführt.

We are preparing for the implementation of the EUDR in collaboration with a service provider specialising in this field.



04 Produktionskreislauf Production cycle

Wir bieten Ihnen ein umfassendes Leistungsspektrum.

Unser Produktionskreislauf ist darauf ausgerichtet, ökologische, soziale und ökonomische Aspekte systematisch zu integrieren. Unser Unternehmen ist stets bemüht, einen verantwortungsvollen, transparenten und effizienten Prozess vom ersten Entwurf bis zur Rückführung von Produkten zu verfolgen.

Topstar bündelt alle wichtigen Prozesse zur Herstellung eines Produkts unter einem Dach: Produktdesign, Produktkonzept, Produktkonstruktion, Serienfertigung sowie Prüflabor und Qualitätskontrolle.

Unser Ziel ist der Materialkreislauf, die bei der Konstruktion unserer Produkte im Fokus steht. Dadurch wird ein nicht mehr benötigtes Produkt zu Rohstoffen, die für die Produktion eines neuen Produkts genutzt werden können. Diese Grundlage fließt in die Produktentwicklung ein.

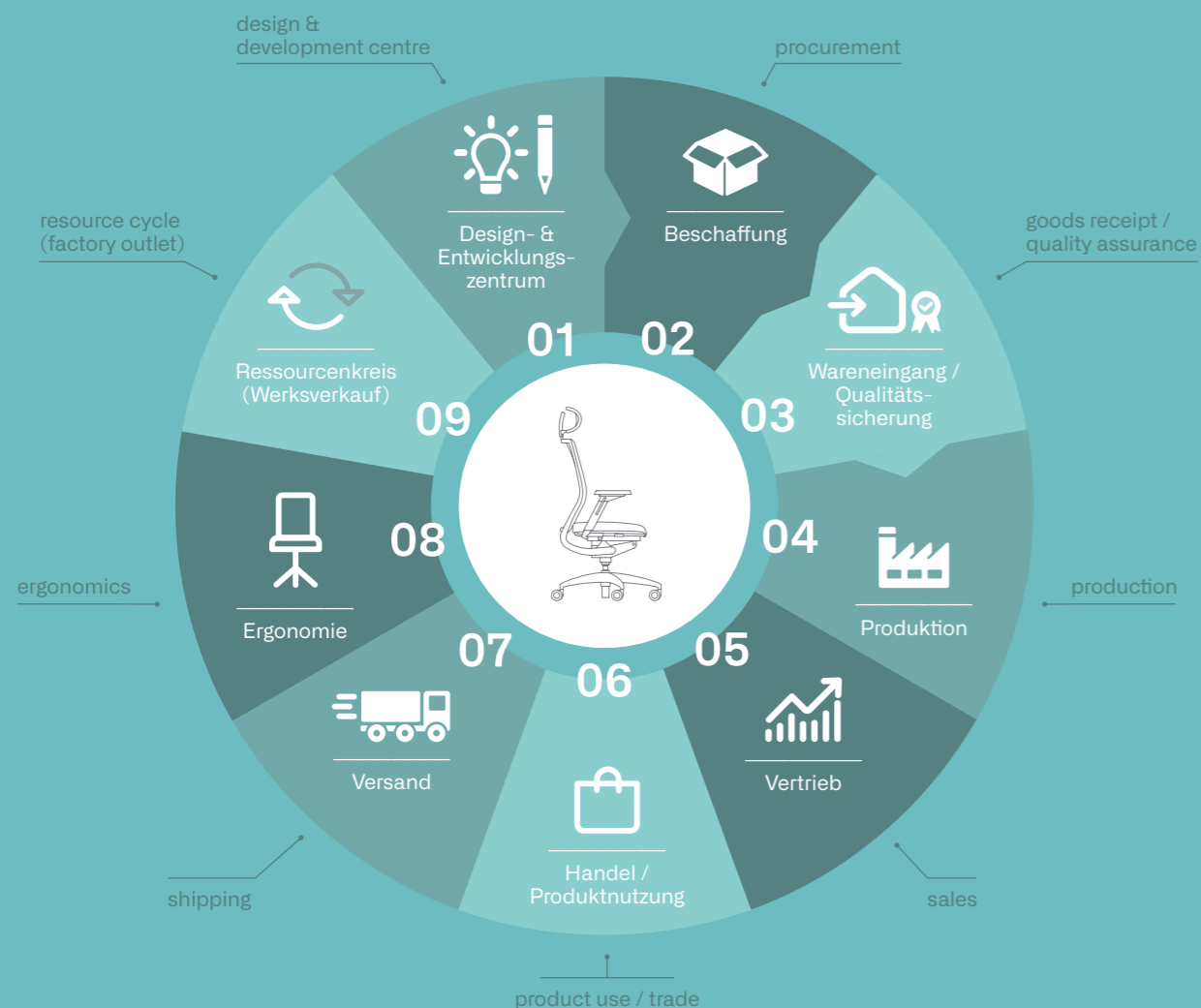
We offer you a comprehensive range of services.

Our production cycle is designed to systematically integrate ecological, social and economic aspects.

Our company always strives to follow a responsible, transparent and efficient process from the initial design to the return of products.

Topstar combines all the important processes involved in manufacturing a product under one roof: product design, product concept, product construction, series production, as well as testing laboratory and quality control.

Our goal is material recycling, which is the focus of our product design. This means that a product that is no longer needed is turned into raw materials that can be used to manufacture a new product. This principle is incorporated into our product development.



4.1 Leistungsspektrum Range of services

4.1.1 Design- und Entwicklungszentrum

Wir entwickeln langlebige Produkte, die nicht von kurzlebigen Trends beeinflusst werden. Das ist vor allem an unseren Klassikern zu sehen. Nachhaltiges Produktdesign/Entwicklung ist ein zeitintensives Thema. Wir nehmen uns die Zeit für einen ganzheitlichen und nachhaltigen Prozess.

4.1.2 Beschaffung

Bei der Materialwahl achten wir auf Qualität, Sicherheit und Nachhaltigkeit. Zusätzlich achten wir bei der Produktgestaltung auf Langlebigkeit. So gewährleisten wir die Zufriedenheit unserer Kunden und schützen die natürlichen Ressourcen. Kunststoffe und ihre Weiterverwertung sind für uns von großer Bedeutung. Viele nicht-tragende Komponenten bestehen bereits heute zu einem großen Teil aus recycelten Materialien. Dieser Recyclinganteil wird kontinuierlich vergrößert. Bei der Auswahl der Stoffe legen wir neben Design und Qualität auch großen Wert auf Nachhaltigkeit. Da für uns das Wohlergehen der Kunden oberste Priorität hat, sind nahezu alle der verarbeiteten Stoffe durch unsere Lieferanten nach dem Oeko-Tex 100 Standard geprüft und zertifiziert.

4.1.3 Wareneingang / Qualitätssicherung

Sobald Zulieferteile unser Werk erreichen, werden sie einer Wareneingangskontrolle unterzogen. Durch Codierungen wird eine lückenlose Rückverfolgbarkeit gewährleistet. Wir setzen alles daran, dass interne Prozesse stets transparent und sicher sind.

Durch den partnerschaftlichen Dialog mit unseren Lieferanten erkennen und setzen wir Optimierungspotenziale um.

Unsere Produkte werden nach dem Baukastenprinzip der anerkannten GS-Prüfung unterzogen. Die enge Zusammenarbeit unserer Abteilungen mit namhaften Designern und Produktentwicklern vereint all diese Ansprüche in einem Produkt.

Während der Fertigung durchlaufen unsere Produkte zahlreiche Qualitätssicherungsmaßnahmen. Zusätzlich werden neue sowie bestehende Bauteile und Modelle im Prüflabor nach höchsten Standards getestet. So stellen wir sicher, dass unsere Produkte funktional, langlebig, sicher und zuverlässig sind.

4.1.1 Design and development centre

We develop durable products that are not influenced by short-lived trends. This is particularly evident in our classic designs. Sustainable product design/development is a time-consuming process. We take the time to ensure a holistic and sustainable process.

4.1.2 Procurement

When selecting materials, we focus on quality, safety and sustainability. We also pay attention to durability in our product design. This enables us to guarantee customer satisfaction and protect natural resources. Plastics and their recycling are very important to us. Many non-load-bearing components already consist largely of recycled materials. This recycled content is continuously being increased. When selecting fabrics, we place great importance on sustainability in addition to design and quality. As the well-being of our customers is our main priority, almost all of the fabrics we use are tested and certified by our suppliers in accordance with the Oeko-Tex 100 standard.

4.1.3 Incoming goods / quality control

As soon as supplier parts arrive at our factory, they undergo a goods receipt inspection. Coding ensures complete traceability. We do everything we can to ensure that internal processes are always transparent and secure.

Through dialogue with our suppliers, we identify and implement potential for optimisation.

Our products are subjected to the modular principle of the recognised GS test. The close cooperation between our departments and renowned designers and product developers combines all these requirements in one product.

During production, our products undergo numerous quality assurance measures. In addition, new and existing components and models are tested in our test laboratory according to the highest standards. This ensures that our products are functional, durable, safe and reliable.

4.1.4 Produktion

Unsere zwei hochautomatisierten Produktionslinien ermöglichen die Herstellung von bis zu 10.000 Sitzmöbeln täglich. Gefertigt werden Produkte der Marken Topstar und Wagner, die entweder als teilerlegte, kartonverpackte Ware oder als fertig montierte, gebrauchsfertige Möbel durch spezialisierte Logistikpartner ausgeliefert werden. Darüber hinaus bieten wir individuelle Fertigung nach Kundenkonfiguration an – ein Zeichen für unsere Flexibilität und Kundennähe. Bereits vor dem ersten Produktionsschritt erhält jedes Produkt eine eindeutige Seriennummer, die bei der Bereitstellung der Kartonage vergeben wird. Diese Nummer ermöglicht eine lückenlose Zuordnung aller relevanten Informationen zu Artikel und Auftrag – und damit eine vollständige Rückverfolgbarkeit über den gesamten Lebenszyklus hinweg.

4.1.5 Vertrieb

Der Vertrieb bildet die Schnittstelle zwischen Unternehmen und Kunden und hat dabei eine doppelte Verantwortung. Er kommuniziert die Unternehmens- und Produktphilosophie nach außen und bringt die Erwartungen und Wünsche der Kunden ins Unternehmen zurück.

Durch Gespräche, Rückmeldungen und Auswertungen wissen wir: Unsere Kunden geben uns eine Richtung vor – nachhaltig, ressourcenschonend und klimafreundlich. Diese Impulse sind für uns handlungsleitend.

Wir setzen alles daran, die Kundenwünsche in unsere Produkte zu integrieren. Das betrifft die Produktgestaltung, unsere Arbeitsprozesse und die Warenlogistik. So entsteht ein Kreislauf, in dem Kundenfeedback zur Weiterentwicklung unserer Nachhaltigkeitsstrategie beiträgt.

4.1.6 Versand

Im Rahmen unserer Produktionslogistik werden alle teilerlegten und kartonverpackten Waren automatisch den Aufträgen zugeordnet, transportiert, sortiert und kommissioniert. Das ermöglicht eine effiziente und fehlerarme Abwicklung. Spezialisierte Logistikpartner liefern bereits aufgebaute Stühle mit minimalem Verpackungsaufwand an den Einsatzort. Das steigert die Ladekapazität und reduziert die CO₂-Emissionen. Wir arbeiten daran, unsere Versand- und Verpackungsverfahren zu verbessern, um den Ressourceneinsatz zu minimieren und Nachlieferungen sowie Einzelteilstellungen zu vermeiden.

4.1.4 Production

Our two highly automated production lines enable us to manufacture up to 10,000 pieces of seating furniture every day. We manufacture products for the Topstar and Wagner brands, which are delivered by specialised logistics partners either as partially disassembled, cardboard-packed goods or as fully assembled, ready-to-use furniture. In addition, we offer customised production according to customer specifications – a sign of our flexibility and customer focus. Even before the first production step, each product is assigned a unique serial number when the cardboard packaging is provided. This number enables the seamless allocation of all relevant information to the item and order – and thus complete traceability throughout the entire life cycle.

4.1.5 Sales

Sales forms the interface between company and customers and has a dual responsibility in this regard. It communicates the company and product philosophy to the outside world and brings the expectations and wishes of customers back to the company.

Through discussions, feedback and evaluations, we know that our customers set the direction for us – sustainable, resource-efficient and climate-friendly. These impulses guide our actions.

We do everything we can to integrate customer wishes into our products. This applies to product design, our work processes and goods logistics. This creates a cycle in which customer feedback contributes to the further development of our sustainability strategy.

4.1.6 Shipping

As part of our production logistics, all partially disassembled and cardboard-packed goods are automatically assigned to orders, transported, sorted and picked. This enables efficient and error-free processing. Specialised logistics partners deliver pre-assembled chairs to the place of use with minimal packaging. This increases loading capacity and reduces CO₂ emissions. We are working to improve our shipping and packaging processes in order to minimise the use of resources and avoid subsequent deliveries and individual part deliveries.

4.1.7 Handel und Produktnutzung

Unsere Produkte werden in über 50 Ländern vertrieben. Dabei arbeiten wir mit Handelsbereichen zusammen, die unsere Marken Topstar und Wagner repräsentieren. Unsere Handelspartner vermitteln unsere Mission vom bewegten und gesunden Sitzen.

Regelmäßige Schulungen stellen sicher, dass unsere Werte und unser Qualitätsanspruch weltweit konsistent kommuniziert und umgesetzt werden.

Von der ersten Idee bis zur Serienreife steht die lange und nachhaltige Nutzung im Fokus – gleichrangig mit ergonomischen und gestalterischen Anforderungen. Unsere Stühle sind für eine überdurchschnittlich lange Lebensdauer konzipiert und gefertigt.

Wir legen großen Wert auf die sichere und schadstofffreie Nutzung unserer Produkte. Alle Modelle erfüllen höchste Sicherheitsstandards und sind frei von gesundheitsgefährdenden Stoffen.

4.1.8 Ergonomie

Rückenerkrankungen und Wirbelsäulenschmerzen sind in der Bevölkerung weit verbreitet. Besonders im Büro, wo man stundenlang sitzt, kann dies durch schlechte Sitzgewohnheiten zu chronischen Erkrankungen führen, die die Lebensqualität und Arbeitsfähigkeit beeinträchtigen.

Unsere patentierten Sitness- und Dondola-Technologien lösen das Problem. Sie ermöglichen eine dreidimensionale Beweglichkeit im Sitzen und aktivieren, mobilisieren und entlasten den Rücken. Die Durchblutung wird gefördert und die Konzentration gesteigert. Unsere robusten und langlebigen Technologien sind ergonomisch wirksam und unterstützen unsere Mission, gesundes Sitzen mit ressourcenschonender Produktentwicklung zu verbinden.

4.1.7 Trade and product use

Our products are sold in over 50 countries. We work together with retailers who represent our Topstar and Wagner brands. Our retail partners convey our mission of active and healthy sitting.

Regular training ensures that our values and quality standards are communicated and implemented consistently worldwide.

From the initial idea to series production, the focus is on long-term and sustainable use – on a par with ergonomic and design requirements. Our chairs are designed and manufactured for an above-average service life.

We attach great importance to the safe and pollutant-free use of our products. All models meet the highest safety standards and are free of substances that are harmful to health.

4.1.8 Ergonomics

Back problems and spinal pain are widespread among the population. Especially in the office, where people sit for hours on end, poor sitting habits can lead to chronic conditions that impair quality of life and ability to work.

Our patented Sitness and Dondola technologies solve this problem. They enable three-dimensional mobility while sitting and activate, mobilise and relieve the back. Blood circulation is promoted and concentration is increased. Our robust and durable technologies are ergonomically effective and support our mission to combine healthy sitting with resource-saving product development.

4.2 Ressourcenkreis Resource cycle

Seit über 30 Jahren ist unser Werksverkauf eine feste Größe für alle, die auf der Suche nach hochwertigen und besonderen Möbelstücken sind. Auf dem Gelände unserer Stuhlfabrik – eine der modernsten in Europa – bieten wir eine breite Auswahl an Markenprodukten, gefertigt aus Auslaufteilen und -stoffen. Ergänzt wird das Sortiment durch Musterstücke, Messerückläufer und Kundenretouren.

Ein zentrales Prinzip unseres Werksverkaufs ist die konsequente Vermeidung von Warenvernichtung. Statt Produkte zu entsorgen, bereiten wir sie fachgerecht auf und bieten sie erneut zum Verkauf an. Dieses Vorgehen schont wertvolle Ressourcen, verlängert die Lebenszyklen unserer Möbel und leistet einen aktiven Beitrag zur Kreislaufwirtschaft.

Auch unsere Kundinnen und Kunden profitieren: Sie erhalten hochwertige Möbel zu attraktiven Preisen – stets mit voller Werksgarantie und einer kompetenten Ergonomieberatung durch unser geschultes Fachpersonal.

Mit diesem ressourcenschonenden Konzept verbinden wir Nachhaltigkeit mit Qualität und Kundennähe – und setzen ein klares Zeichen für verantwortungsvolles Wirtschaften.

For over 30 years, our factory outlet has been a fixture for anyone looking for high-quality and unique furniture. On the premises of our chair factory – one of the most modern in Europe – we offer a wide selection of brand-name products made from discontinued parts and fabrics. The range is supplemented by samples, trade fair returns and customer returns.

A central principle of our factory outlet is the consistent avoidance of product destruction. Instead of disposing products, we professionally recondition and offer them for sale again. This approach conserves valuable resources, extends the life cycles of our furniture and makes an active contribution to the circular economy.

Our customers also benefit: they receive high-quality furniture at attractive prices – always with a full factory guarantee and expert ergonomic advice from our trained specialist staff.

With this resource-saving concept, we combine sustainability with quality and customer focus – and send a clear signal for responsible business practices.

4.2 Neue Perspektiven: Integration „Remanufaktur“ New perspectives: Integration of ‘remanufacturing’

Derzeit integrieren wir die Sparte „Remanufaktur“ in unseren Werksverkauf. Ziel ist es, die gezielte Aufbereitung und Wiederverwendung von Möbelkomponenten noch stärker in unsere Wertschöpfungskette einzubinden.

Im Rahmen dieser Initiative evaluieren wir:

- _ technische und logistische Anforderungen,
- _ Schnittstellen zu bestehenden Produktions- und Vertriebsprozessen,
- _ Potenziale zur weiteren Reduzierung von Materialverschwendung,
- _ sowie den konkreten Mehrwert für unsere Kundinnen und Kunden.

Die Prüfung erfolgt mit dem Anspruch, ökologische Verantwortung und wirtschaftliche Effizienz sinnvoll zu verbinden. Die „Remanufaktur“ soll künftig einen festen Bestandteil unserer nachhaltigen Unternehmensstrategie bilden.

Sobald weitere Informationen zur Verfügung stehen, werden wir an dieser Stelle berichten.

We are currently integrating the ‘remanufacturing’ division into our factory outlet. The aim is to integrate the targeted reconditioning and reuse of furniture components even more closely into our value chain.

As part of this initiative, we are evaluating:

- _ technical and logistical requirements,
- _ interfaces with existing production and sales processes,
- _ potential for further reducing material waste,
- _ and the tangible added value for our customers.

The assessment is carried out with the aim of combining ecological responsibility and economic efficiency in a meaningful way. In future, ‘remanufacturing’ will form an integral part of our sustainable corporate strategy.

We will report here as soon as further information is available.



In den folgenden Kapiteln orientieren wir uns an folgenden Leitlinien:
In the following chapters, we are led by the following guidelines:

DNK 3 / 11 / 12 / 13

SDG 3 / 7 / 12 / 13 / 15

GC 3

05 Umwelt Environment

Der Schutz unserer Umwelt ist ein zentrales Anliegen unseres unternehmerischen Handelns. Angesichts des Klimawandels und der globalen Ressourcenverknappung ist es unsere Pflicht, Produktionsprozesse, Materialien und Lieferketten nachhaltig zu gestalten.

Unser Umweltmanagementsystem ist nach der international anerkannten Norm ISO 14001 zertifiziert. Die vorliegende Zertifizierung bescheinigt, dass wir Umweltaspekte systematisch erfassen, bewerten und kontinuierlich optimieren. Regelmäßige interne und externe Audits durch unabhängige Kontrollorgane belegen die Wirksamkeit unserer Maßnahmen.

Als Mitglied der Nachhaltigkeitsplattform EcoVadis lassen wir unsere Leistungen in den Bereichen Umwelt, Ethik, Arbeits- und Menschenrechte sowie nachhaltige Beschaffung regelmäßig bewerten. Diese externe Evaluation trägt zur Stärkung unserer Transparenz und Glaubwürdigkeit gegenüber Kunden und Partnern bei.

Unsere Produkte sind auf Langlebigkeit und Reparaturfähigkeit ausgelegt. Das ressourcenschonende Baukastenprinzip ermöglicht den Austausch einzelner Komponenten und die flexible Anpassung an neue Anforderungen – ohne unnötigen Materialverbrauch.

Wir setzen auf recycelte Verpackungsmaterialien, Mehrweg-Gitterboxen und automatisierte Versandprozesse, um Emissionen zu reduzieren und den Ressourceneinsatz zu minimieren. Die Umstellung auf eine neue Stretchfolie im Jahr 2024 hat zu einer signifikanten Reduktion des Plastikmülls geführt.

Unsere Kunden legen vermehrt Wert auf ökologische und soziale Standards. Wir begegnen diesem Anspruch mit Produkten, die umweltverträglich, schadstofffrei und ergonomisch sind. Damit erfüllen wir die Anforderungen einer verantwortungsbewussten Gesellschaft.

Protecting our environment is a key concern in our business activities. In view of climate change and global resource scarcity, it is our duty to make our production processes, materials and supply chains sustainable.

Our environmental management system is certified according to the internationally recognised ISO 14001 standard. This certification attests that we systematically record, evaluate and continuously optimise environmental aspects. Regular internal and external audits by independent supervisory bodies confirm the effectiveness of our measures.

As a member of the EcoVadis sustainability platform, we have evaluated our performance in the areas of environment, ethics, labour and human rights, and sustainable procurement regularly. This external evaluation helps to strengthen our transparency and credibility with customers and partners.

Our products are designed for durability and reparability. The resource-saving modular principle allows individual components to be replaced and flexibly adapted to new requirements – without unnecessary material consumption.

We use recycled packaging materials, reusable pallet cages and automated shipping processes to reduce emissions and minimise the use of resources. The switch to a new stretch film in 2024 has led to a significant reduction in plastic waste.

Our customers are placing increasing importance on environmental and social standards. We meet this demand with products that are environmentally friendly, free of harmful substances and ergonomic. In doing so, we fulfil the requirements of a responsible society.

827.014 kWh

2025 haben wir in das öffentliche Netz eingespeist.
In 2025, we have fed into the public power.

1.2Mio.

Im Jahr 2025 ist es uns gelungen, unseren Verbrauch weiter zu senken.
In 2025, we succeeded in further reducing our consumption.

1.0 Mio.

Wir produzieren mit unserer Packkissenanlage durchschnittlich 1,0 Mio. Packkissen jährlich.
In our packaging cushion system, we produce an average of 1. million packaging cushions every year.

5.1 Ziele und Maßnahmen Goals and Measures

Thema Topic	Maßnahmen Actions	Zeit Schedule	Status Status	weitere Informationen further information
Systematische Bilanzierung unseres Betriebes Systematic accounting of our business	Daten für Scope 1 und Scope 2 ermittelt Begonnen die Daten für Scope 3 zu ermitteln Data for Scope 1 and Scope 2 determined Started to determine the data for Scope 3	Scope 1 + Scope 2 bis Ende 2023 Scope 3 bis Ende 2030 Scope 1 + Scope 2 by the end of 2023 Scope 3 by the end of 2030	✓ ↗	
Aufbauend auf die Systematische Bilanzierung unseres Betriebes, werden die Produkt nach und nach bilanziert Based on the systematic accounting of our company, the products are gradually balanced	Die Teile werden nach Baukastenprinzip zerlegt und gewogen. Datenblätter der Lieferanten werden mit eingebunden. Sie dienen zur Ermittlung von Rezyklaten The parts are dismantled and according to a modular principle. Suppliers' Data sheets are also included. These are used to determine recyclates.	Aufbauend auf die Produktauswahl, erste Produktserien bis Ende 2025 - fortlaufend Building on product selection, first product series by the end of 2025 - ongoing	↗	
Sukzessive Erhöhung des Anteils an recyceltem Material Gradual increase in the percentage of recycled material	Ermittlung der Materialdaten bei Lieferanten Determination of material data from suppliers	Fortlaufender Prozess Continuous process	✓	
Einsatz von nachhaltigem Material für 3D-Druck Use of sustainable material for 3D printing	FDM Druckverfahren, Fused Deposition Modeling FDM printing process, fused deposition modeling	Fortlaufender Prozess Continuous process	✓	
Reduzierung der gesamten gefährlichen Stoffe im Unternehmen Reduction of total hazardous substances in the company	Auflistung der verwendeten Gefahrstoffe (Gefahrstoffstatistik) List of hazardous substances used (hazardous substance statistics)	bis Ende 2030 by the end of 2030	↗	
Kreislaufwirtschaft erhöhen, weitere Abfälle der Wiederverwertung zuführen Increase circular economy, recycle further waste	Gespräche mit Lieferanten geführt, wie Teile wieder zur Wiederverwertung zurückgeführt werden können Discussions held with suppliers on how parts can be returned for recycling	Fortlaufender Prozess Continuous process	↗	
Entsorgungsanleitung für Endverbraucher Disposal instructions for end users	Die Entsorgungsempfehlung ist auf unserer Website zu finden The disposal recommendation can be found on our website.	bis Ende 2025 by the end of 2025	✓	
Energieverbrauch (Strom) im Vergleich zum Basiswert 2022 um 35 % reduziert. Energy consumption (electricity) reduced by 35% compared to the 2022 baseline.	Sukzessive Maßnahmen Beleuchtung, Regalbediengeräte Successive measures Lighting, storage and retrieval machines	30% Reduzierung bis Ende 2028 30% reduction by the end of 2028	↗	

5.2 Emissionen Emissions

Für uns ist die Steigerung der Energie- und Ressourceneffizienz selbstverständlich. Durch gezielte Maßnahmen leisten wir einen aktiven Beitrag zum Schutz von Klima und Umwelt. Wir verwenden ausschließlich zertifizierten Öko-Strom aus sowie zertifiziertes Öko-Gas.

Wir erfassen systematisch unseren Energie- und Stromverbrauch und haben eine Softwarelösung eingeführt, um die Umweltwirkungen unseres Unternehmens präzise messen zu können. Unsere CO₂-Bilanz erstellen wir nach dem international anerkannten Greenhouse Gas Protocol.

Die CO₂-Bilanz von Werkstoffen und Fertigungsverfahren analysieren wir in enger Zusammenarbeit mit unseren Lieferanten. Diese prozessbezogene Umweltanalyse liefert wertvolle Erkenntnisse für nachhaltige Entscheidungen und die Optimierung entlang der gesamten Wertschöpfungskette.

Wir stellen unsere verbleibenden Firmenfahrzeuge schrittweise auf Elektro- und Plug-in-Hybridmodelle um. Parallel dazu setzen wir auf kontinuierliche Schulungen, um unsere Mitarbeitenden für Umwelt- und Klimaschutzthemen zu sensibilisieren und aktiv einzubinden.

Im vergangenen Jahr haben wir die Verpackungssysteme unserer Hauptlieferanten detailliert untersucht. Unser Ziel war es, den Einsatz von Verpackungsmaterial zu reduzieren und die Verpackungseffizienz zu steigern. Diese Maßnahmen tragen direkt zur Ressourcenschonung und Emissionsminderung bei.

For us, increasing energy and resource efficiency is a matter of course. Through targeted measures, we actively contribute to protecting the climate and the environment. We use only certified green electricity and certified green natural gas.

We systematically record our energy and electricity consumption and have introduced a software solution to

accurately measure our company's environmental impact. We calculate our carbon footprint in accordance with the internationally recognised Greenhouse Gas Protocol.

We analyse the carbon footprint of materials and manufacturing processes in close cooperation with our suppliers. This process-related environmental analysis provides valuable insights for sustainable decisions and optimisation along the entire value chain.

We are gradually converting our remaining company vehicles to electric and plug-in hybrid models. At the same time, we are focusing on continuous training to raise awareness of environmental and climate protection issues among our employees and actively involve them. Last year, we conducted a detailed examination of the packaging systems used by our main suppliers. Our goal was to reduce the use of packaging materials and increase packaging efficiency. These measures contribute directly to resource conservation and emission reduction.



5.2.1 Energie

Die effiziente Nutzung von Energie ist neben dem Einsatz erneuerbarer Energien ein zentraler Bestandteil unserer Nachhaltigkeitsstrategie. Um den Energieverbrauch systematisch zu erfassen und Optimierungspotenziale zu identifizieren, setzen wir auf eine kontinuierliche Überwachung aller relevanten Prozesse – von der Modernisierung und Anschaffung technischer Anlagen und Maschinen bis hin zu Fahrzeugflotten und logistischen Abläufen.

Ein wesentliches Instrument zur Analyse ist das Energieaudit nach DIN EN 16247-1. Es hilft dabei, Schwerpunkte zu erkennen und gezielte Maßnahmen zur Effizienzsteigerung abzuleiten. Die Ergebnisse dienen als Grundlage für weitere strategische Entscheidungen im Bereich Energiemanagement.

Auch der sukzessive Umbau der Beleuchtung auf energieeffiziente Systeme wurde im Berichtsjahr weiter vorangetrieben. Darüber

hinaus leisten wir mit dem Betrieb unserer Photovoltaikanlage auf den Dächern der Produktionsgebäude einen wichtigen Beitrag zur Emissionsminderung. Im Jahr 2012 erfolgte die Installation von 4.344 installierten Photovoltaikmodulen auf den Dächern der Produktionsgebäude.

Diese Maßnahmen unterstreichen unser kontinuierliches Engagement für den Klimaschutz und die nachhaltige Entwicklung unseres Unternehmens.

5.2.1 Energy

In addition to the use of renewable energies, the efficient use of energy is a central component of our sustainability strategy. In order to systematically record energy consumption and identify potential for optimisation, we rely on continuous monitoring of all relevant processes – from the modernisation and procurement of technical equipment and machinery to vehicle fleets and logistics processes.

The energy audit in accordance with DIN EN 16247-1 is an essential tool for analysis. It helps to identify key areas and derive targeted measures for increasing efficiency. The results serve as a basis for further strategic decisions in the field of energy management.

The gradual conversion of lighting to energy-efficient systems was also continued in the reporting year. In addition, we are making an important contribution to reducing emissions by operating our photovoltaic system on the roofs of the production buildings. In 2012, 4,344 photovoltaic modules were installed on the roofs of the production buildings.

These measures underline our ongoing commitment to climate protection and the sustainable development of our company.



Video: PV-Anlage
Video: PV system

5.2.2 Wasser

Für die Produktion unserer Stühle und Möbel benötigen wir kein Wasser – der Bedarf dient ausschließlich dem persönlichen Verbrauch der Mitarbeiter und der sanitären Anlagen und wird vollständig durch Gemeindewasser gedeckt. Das Abwasser bedarf daher vor der Einleitung in die öffentliche Kanalisation keiner speziellen Wiederaufbereitung. Durch die Wasserentnahme und Rückführung werden keine Wasserquellen, Wasserschutzgebiete oder Schutzzonen beeinträchtigt oder gefährdet.

Zur Vermeidung von Verunreinigungen werden bei uns die potenziellen Anlagen mit Einfluss auf Wasser und Boden regelmäßig gewartet und gemäß den gesetzlichen Vorgaben geprüft.

5.2.2 Water

We do not need any water for the production of our chairs and furniture – demand is based solely on the personal consumption of our employees and sanitary facilities and is completely covered by municipal water. The waste water therefore does not require any

special reprocessing before being discharged into the public sewerage system. No water sources, water protection areas or protected zones are affected or endangered by the water withdrawal and recirculation that take place.

To prevent contamination, we regularly maintain back-up systems that have an impact on water and soil and inspect them in accordance with legal requirements.

5.2.3 Biodiversität

Die biologische Vielfalt des Lebens auf unserem Grundstück ist uns schon immer wichtig. Wir haben einen großen Bestand an Bäumen und Sträuchern, die schon seit Jahrzehnten von unserem Gärtner gepflegt werden.

mitzuwirken. Als Unternehmen, das sich auf Nachhaltigkeit und Umweltbewusstsein fokussiert, sind wir stolz darauf, Partner einer so wertvollen Aktion zu sein. In Zusammenarbeit mit dem FCA und weiteren Unterstützern verfolgen wir das Ziel, die Region zu stärken und einen nachhaltigen Beitrag für kommende Generationen zu leisten.

One of our employee car parks was already paved with a wide joint during the renovation and is therefore only considered partially sealed.

In den letzten Jahren wurden keine neuen Flächen auf dem Werksgelände versiegelt. Der Bau des DESIGN-LAB wurde über der alten Villa auf Stelzen gebaut, um die Grünflächen weiterhin bestehen zu lassen. Einer unserer Mitarbeiterparkplätze wurde beim Umbau schon mit einer Pflasterung mit breiter Fuge gebaut, und gilt somit nur noch als teilversiegelt.

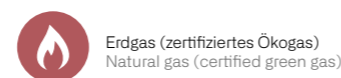
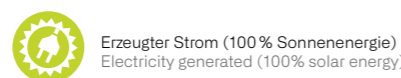
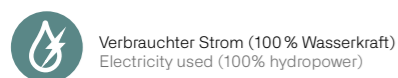
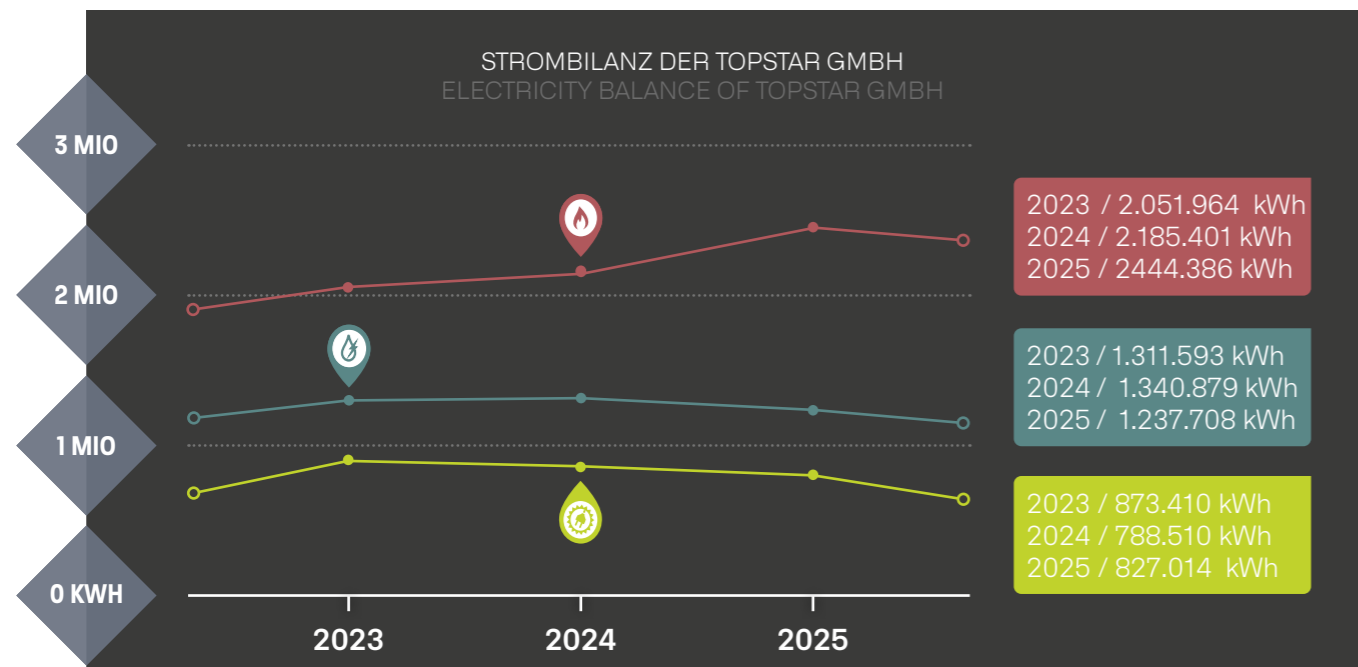
5.2.3 Biodiversity

The biodiversity of life on our property has always been important to us. We have a large population of trees and shrubs that have been cared for by our gardener for decades.

In 2022, FC Augsburg began reforesting a wooded area in cooperation with the Augsburg city and forestry administration. This year, we took the opportunity to donate trees for the FCA forest in order to participate in the joint project of the FCA family. As a company focussed on sustainability and environmental awareness, we are proud to be a partner in such a worthy cause. In co-operation with FCA and other supporters, we are pursuing the goal of strengthening the region and making a sustainable contribution for future generations.

Der FC Augsburg hat im Jahr 2022 damit begonnen, in Kooperation mit der Stadt- und Forstverwaltung Augsburg ein Waldstück aufzuforsten. In diesem Jahr haben wir die Möglichkeit genutzt, Bäume für den FCA-Wald zu spenden, um am Gemeinschaftsprojekt der FCA-Familie

No new areas have been sealed on the factory premises in recent years. The DESIGN-LAB building was built on stilts above the old villa in order to preserve the green spaces.



5.3 Abfall Waste

Die Betrachtung und Optimierung unseres Abfallaufkommens ist für uns von zentraler Bedeutung – sowohl aus ökologischer als auch aus ökonomischer Sicht. Ressourcen, die am Ende des Produktionsprozesses als Abfall anfallen, stellen eine vermeidbare Belastung für Umwelt und Budget dar. Deshalb verfolgen wir das Ziel, den Ressourceneinsatz kontinuierlich zu reduzieren und möglichst viele Materialien dem Wertstoffkreislauf wieder zuzuführen.

Im Zuge der bevorstehenden europäischen Regelung zur Vermeidung von Kunststoffabfällen und zur Förderung des Recyclings von Verpackungen (PPWR-Richtlinie) haben wir gemeinsam mit unseren Hauptlieferanten erste Optimierungen angestoßen. Ein konkretes Beispiel ist die Umstellung der Palettenverpackung: Statt der bisher verwendeten 17 µm starken Folie kommt nun eine 12 µm starke Variante zum Einsatz – bei gleichbleibender Anzahl der Umwicklungen. Dadurch können pro Palette rund 100 Gramm Kunststoff eingespart werden, was einer jährlichen Reduktion von etwa 5,4 Tonnen Plastikmüll entspricht. Laut Herstellerangaben ergibt sich daraus eine CO₂-Einsparung von über 15 Tonnen pro Jahr. Die Maßnahme wurde erfolgreich getestet und bereits in der Praxis umgesetzt – ohne Einschränkungen in der Lieferqualität. Unser unternehmensweites Abfallkonzept ermöglicht eine sorgfältige Trennung und gezielte Weiterverarbeitung der anfallenden Abfälle in allen Bereichen. Der Umgang mit gefährlichen Stoffen erfolgt dabei strikt gesetzeskonform. Ein aktuelles und zuverlässiges Gefahrstoffkataster unterstützt die sichere Handhabung und sorgt für Transparenz. Gleichzeitig prüfen wir fortlaufend den Einsatz biologischer Alternativen, um potenzielle Umweltbelastungen weiter zu minimieren.

Für das Jahr 2025 verfolgen wir nun die nächste Etappe: Die Anzahl der eingesetzten Gefahrstoffe soll von derzeit 51 auf 48 reduziert werden – entweder durch den Einsatz weniger gefährlicher Alternativen oder durch vollständige Eliminierung. Damit möchten wir die Gefährdung unserer Mitarbeitenden sowie die Umweltbelastung nachhaltig senken.

Mit diesen Maßnahmen leisten wir einen aktiven Beitrag zum Umweltschutz und stärken gleichzeitig die Zukunftsfähigkeit unseres Unternehmens.

Monitoring and optimizing our waste generation is of central importance to us – both from an ecological and an economic perspective. Resources that end up as waste at the end of the production process represent an avoidable burden on the environment and the budget. That is why we are pursuing the goal of continuously reducing our use of resources and returning as many materials as possible to the recycling cycle.

In the wake of the upcoming European regulation on the avoidance of plastic waste and the promotion of packaging recycling (PPWR Directive), we have initiated initial optimizations together with our main suppliers. One concrete example is the change in pallet packaging: instead of the 17-micron film used previously, a 12-micron version is now used – with the same number of wraps. This saves around 100 grams of plastic per pallet, which corresponds to an annual reduction of approximately 5.4 tons of plastic waste. According to the manufacturer's specifications, this results in CO₂ savings of over 15 tons per year. The measure has been successfully tested and already implemented in practice – without any restrictions

in delivery quality. Our company-wide waste management concept enables careful separation and targeted further processing of waste in all areas. Hazardous substances are handled in strict compliance with the law. An up-to-date and reliable hazardous substances register supports safe handling and ensures transparency. At the same time, we are continuously reviewing the use of biological alternatives in order to further minimize potential environmental impact.

Now let's move on to the next stage: the number of hazardous substances used is to be reduced from the current 51 to 48 – either by using less hazardous alternatives or through complete elimination. In this way, we aim to sustainably reduce the risk to our employees and the environmental impact.

With these measures, we are making an active contribution to environmental protection and at the same time strengthening the future viability of our company.

ÖKOLOGIE ECOLOGY

	2023	2024	2025
Mischmüll in t Mixed waste in tonnes	121,85	107,37	79,16
Kunststoffabfälle gemischt in t Mixed plastic waste in tonnes	31,58	12,15	13,58
Folien in t Foil in tonnes	39,50	32,72	27,26
Kartonagen in t (Verarbeitung zu Packkissen) Cardboard packaging in tonnes (processing of packing cushions)	294,55	256,81	172,55
Kaufhaus Altpapier in t Department store waste paper in tonnes	93,98	64,45	67,21
gemischtes Altpapier in t Mixed waste paper in tonnes	1,12	1,22	1,59
Altholz in t Waste wood in tonnes	107,02	124,86	77,83
Stahl und Eisen in t Steel and iron in tonnes	78,75	78,83	39,48
Aluminium in t Aluminium in t	4,28	3,34	1,86
Kompostierbare Abfälle in m ³ Compostable waste in m ³	24,00	12,50	12,50
Papierverbrauch gesamt in Blatt Total paper consumption in sheets	1.300.000	1.300.000	1.200.000
Sanitärabwasser in m ³ Sanitary wastewater in m ³	1967	2319	1983



06 Unsere Mitarbeiter Our Employees

Fundament unserer nachhaltigen Entwicklung

Nachhaltigkeit beginnt bei den Menschen, die sie täglich mit Leben füllen. Unsere Mitarbeiterinnen und Mitarbeiter sind das Herzstück unseres Unternehmens – ihr Engagement, ihre Expertise und ihre Innovationskraft tragen maßgeblich dazu bei, unsere nachhaltigen Ziele zu erreichen.

Wir setzen auf ein Arbeitsumfeld, das von Respekt, Chancengleichheit und langfristiger Perspektive geprägt ist. Dazu gehören:

- _ faire und sichere Arbeitsbedingungen,
- _ gezielte Weiterbildungsangebote,
- _ Maßnahmen zur Vereinbarkeit von Beruf und Familie,
- _ sowie eine offene Unternehmenskultur, die Mitgestaltung fördert.

Besonderes Augenmerk legen wir auf die Gesundheit und das Wohlbefinden unserer Belegschaft. Mit ergonomischen Arbeitsplätzen, Gesundheitsprogrammen und regelmäßigen Feedbackformaten schaffen wir Rahmenbedingungen, in denen sich unsere Mitarbeitenden entfalten können.

Nachhaltigkeit bedeutet für uns auch, Verantwortung für die Menschen zu übernehmen, die mit uns arbeiten – heute und in Zukunft.

The foundation of our sustainable development

Sustainability begins with the people who bring it to life every day. Our employees are the heart of our company—their commitment, expertise, and innovative strength contribute significantly to achieving our sustainability goals.

We are committed to a working environment characterized by respect, equal opportunities, and long-term prospects. This includes:

- _ Fair and safe working conditions
- _ Targeted training opportunities
- _ Measures to promote work-life balance
- _ An open corporate culture that encourages participation

We pay particular attention to the health and well-being of our workforce. With ergonomic workplaces, health programs, and regular feedback formats, we create conditions in which our employees can flourish.

For us, sustainability also means taking responsibility for the people who work with us – today and in the future.

In den folgenden Kapiteln orientieren wir uns an folgenden Leitlinien:
In the following chapters, we are led by the following guidelines:

DNK 3 / 6 / 8 / 14 / 15 / 16 / 17 / 18

SDG 3 / 8 / 10

GC 1 / 2

5,1 Mio. €

Stiftung Kinderlachen über 5.639 Projekte konnten seit der Gründung mit unterstützt werden.

Foundation Kinderlachen since its foundation, we have been able to support more than 5,639 projects

60%

unserer Mitarbeiter sind seit über 10 Jahren im Unternehmen angestellt
of our employees have been working for us for more than 10 years

42.991 €

betragen die Ausgaben für gemeinnützige Zwecke im Jahr 2025
were spent on charitable purposes in 2025

6.1 Ziele und Maßnahmen Goals and Measures

Thema Topic	Maßnahmen Actions	Zeit Schedule	Status Status	weitere Informationen further information
Erhöhung der Transparenz in der Lieferkette (EcoVadis Start: 2014) Increasing transparency in the supply chain (EcoVadis start: 2014)	Fragekatalog bearbeitet, Begonnen vorgeschlagene Verbesserungen anzuarbeiten Edited questionnaire, started working on proposed improvements	Fortlaufender Prozess Continuous process	↗	
Einführung eines Hinweisystems Introduction of a whistleblowing system	Einheitliches internes System, in dem Anliegen kommuniziert werden können, Eingang aller Infos an einer Zentralen Stelle, die Verwaltung und Nachbearbeitung übernimmt Uniform internal system by which concerns can be communicated, all information can be received at a central point, which takes over the administration and post-processing	bis Ende 2023 by the end of 2023	✓	
"PERMA Lead" als starkes Fundament in unserer Firmenkultur aufbauen "PERMA Lead" as a strong foundation in our corporate culture	Führungskräfte Workshop in der Verwaltung, Fertigung und im Vertrieb Management workshop in administration, production and sales	Fortlaufender Prozess Continuous process	↗	
Arbeits- und Menschenrechtsrichtlinie Labor and human rights policy	Erarbeitung der einzelnen Punkte Development of the individual points	bis Ende 2023 / Anfang 2024 by the end of 2023 / beginning 2024	✓	
Interne Schulungen Internal training courses	Eigenes Team für interne Schulungsthemen Own team for internal training topics	Fortlaufender Prozess Continuous process	✓	
Arbeitsschutzrichtlinie Occupational health and safety guideline	Erstellung einer Richtlinie auf der Grundlage der gesetzlichen und betrieblichen Anforderungen Creation of a guideline based on legal and operational requirements	bis Ende 2024 by the end of 2024	✓	

6.2 Zahlen auf einen Blick Key figures at a glance

SOZIALES SOCIAL CONCERNS	2023	2024	2025
Mitarbeiter Produktion Employee production	217	197	179
Mitarbeiter Verwaltung Employee administration	82	74	77
Auszubildende Trainees	14	14	12
Mitarbeiter in Teilzeit Part-time employees	61	72	67
Gesamt Total	374	357	335
Davon männlich Males	240	230	213
Davon weiblich Females	134	127	122
Führungskräfte Managers	61	58	57
Davon weiblich Females	14	14	14
In der Produktion in production	2	2	2
In der Verwaltung In administration	12	12	12
Schulungsstunden Training hours	1611	1170	1485
Elternzeit Parental leave	6	6	0
Krankheitsquote in % Sickness rate in %	5	5,1	4,6
Fluktuationsrate in % Labour turnover rate in %	3	3,82	6,18
Arbeitsunfälle gesamt Work-related accidents total	16	10	8
Wegeunfälle Commuting accidents	3	2	1
Arbeitsbedingte Todesfälle Work-related deaths	0	0	0



6.3 Arbeitssicherheit und Gesundheit Occupational health and safety

Verantwortung über gesetzliche Standards hinaus

Für unser Unternehmen sind die gesetzlichen Anforderungen an Arbeits- und Gesundheitsschutz nicht bloß verpflichtende Mindeststandards, sondern Ausgangspunkt für weiterführende Maßnahmen, die das Wohlbefinden und die Leistungsfähigkeit unserer Mitarbeitenden aktiv fördern. Unser Ziel ist es, jedem Beschäftigten einen Arbeitsplatz zu bieten, der sowohl auf die jeweilige Tätigkeit als auch auf individuelle Bedürfnisse abgestimmt ist. Besonderen Wert legen wir dabei auf die ergonomische Gestaltung der Arbeitsplätze, um körperliche Belastungen zu minimieren und die langfristige Gesundheit zu sichern.

Ein zentrales Element unserer mitarbeiterorientierten Unternehmenskultur ist das betriebliche Vorschlagsprogramm „Top-UP“. Es ermöglicht allen Mitarbeitenden, aktiv Einfluss auf die Gestaltung ihrer Arbeitsbedingungen und auf das Unternehmensgeschehen zu nehmen. Vorschläge zu Produktoptimierungen oder Prozessverbesserungen werden von einem interdisziplinären Gremium geprüft und bei erfolgreicher Umsetzung mit einer Prämie belohnt.

Im Jahr 2025 wurden in unserem Unternehmen insgesamt 9 meldepflichtige Arbeitsunfälle verzeichnet. Diese Zahlen spiegeln unser

kontinuierliches Engagement für Arbeitssicherheit und Prävention wider. Wir setzen auf klare Sicherheitsrichtlinien, regelmäßige Schulungen und eine offene Sicherheitskultur, um Risiken frühzeitig zu erkennen und zu minimieren.

Darüber hinaus fördern wir die Gesundheit unserer Mitarbeitenden aktiv im Rahmen eines ganzheitlichen betrieblichen Gesundheitsmanagements. Unsere Angebote reichen von regelmäßigen Gesundheitsaktionen über saisonale Schwerpunktprogramme bis hin zu ganzjährig verfügbaren Maßnahmen. Ziel ist es, die physische und psychische Gesundheit nachhaltig zu stärken, das Wohlbefinden am Arbeitsplatz zu erhöhen und langfristig die Leistungsfähigkeit unserer Teams zu sichern.

Responsibility beyond legal standards

For our company, the legal requirements for occupational health and safety are not merely mandatory minimum standards, but rather a starting point for further measures that actively promote the well-being and performance of our employees. Our goal is to offer every employee a workplace that is tailored to both their specific job and their individual needs. We place particular emphasis on the ergonomic design of workplaces in order to minimize physical strain and ensure long-term health.

A central element of our employee-oriented corporate culture is the “Top-UP” company suggestion program. It enables all employees to actively influence the design of their working conditions and company events. Suggestions for product optimizations or process improvements are reviewed by an interdisciplinary committee and rewarded with a bonus if successfully implemented.

In 2025, a total of 9 reportable workplace accidents were recorded in our company. These figures reflect our ongoing commitment to occupational safety and prevention. We rely on clear safety guidelines, regular training, and an open safety culture to identify and minimize risks at an early stage.

In addition, we actively promote the health of our employees as part of a holistic occupational health management program. Our offerings range from regular health campaigns and seasonal focus programs to measures available throughout the year. The aim is to strengthen physical and mental health in the long term, increase well-being in the workplace, and ensure the long-term performance of our teams.



Video: Montage-Arbeitsplatz
Video: Assembly work station

6.4 Maßnahmen zur Verbesserung von Sicherheit, Effizienz und Nachhaltigkeit Measures to improve safety, efficiency, and sustainability

Optimierung der Bandgeschwindigkeit

Ende August 2025 wurde ein neues Steuerungssystem zur flexiblen Regelung der Bandgeschwindigkeit unserer Kommissionierstrecke eingeführt. Die Geschwindigkeit kann nun bedarfsgerecht zwischen 0,3 m/s und 0,8 m/s eingestellt werden, wobei die Standardgeschwindigkeit bei 0,5 m/s liegt. Diese Maßnahme erhöht die Produktionsflexibilität und verbessert die ergonomischen Arbeitsbedingungen. Die Anpassung erfolgt durch die Schichtleiter unter Berücksichtigung von Produktionsanforderungen. Positive Effekte zeigen sich in der verbesserten Arbeitssicherheit, der höheren Prozessqualität, der stärkeren Mitarbeiterbeteiligung und der effizienteren Ressourcennutzung.

Einführung eines Schrumpftunnels

Bei diversen Modellreihen ist es erforderlich, bestimmte Bauteile in einem Wärmeschrank definiert zu erhitzen. Diese Komponenten sind mit thermoreaktiven Stoffen, bzw. thermoreaktivierbaren Klebstoffen versehen, die durch Hitze ihre mechanischen Eigenschaften verändern, bzw. beim Stoff aktiviert werden müssen.

Um das Risiko von Verbrennungen im Umgang mit diesen erhitzten Teilen zu minimieren, wurde für kleinere Bauteile ein Schrumpftunnel installiert. Dieses geschlossene System ermöglicht eine sichere und automatisierte Wärmebehandlung, ohne dass Mitarbeitende mit heißen Oberflächen in Kontakt kommen.

Darüber hinaus trägt der Schrumpftunnel zur Energieeinsparung bei: Durch die geschlossene Bauweise bleibt die Wärme im System, wodurch der Energiebedarf im Vergleich zum offenen Thermoofen deutlich reduziert werden kann.

Führungsbüros und Meetingpoints in den Produktionshallen

Im August 2025 wurden dezentrale Bereichsleiter- und Schichtleiterbüros direkt in den Produktionshallen eingerichtet. Ergänzend dazu entstanden Meetingpoints – klar definierte Zonen für kurze Besprechungen und Erholungspausen. Diese Maßnahme stärkt die Führungsnähe, verbessert die Kommunikation und schafft ein ruhigeres, saubereres Arbeitsumfeld. Mitarbeitende profitieren von Rückzugsorten, besserer Erreichbarkeit der Führungskräfte und einer strukturierten Besprechungskultur. Der Betrieb profitiert von effizienteren Abstimmungen, besserer Koordination und einer sichtbaren Führung vor Ort.

Optimization of assembly line speed

At the end of August 2025, a new control system was introduced to flexibly regulate the speed of our picking line. The speed can now be adjusted as needed between 0.3 m/s and 0.8 m/s, with the standard speed set at 0.5 m/s. This measure increases production flexibility and improves ergonomic working conditions. The adjustment is made by the shift supervisor, taking production requirements into account. Positive effects can be seen in improved occupational safety, higher process quality, greater employee participation, and more efficient use of resources.

Introduction of a shrink tunnel

For various model series, it is necessary to heat certain components in a heating cabinet in a defined manner. These components are coated with thermoreactive materials or thermoreactivable adhesives, which change their mechanical properties when heated or must be activated in the fabric.

To minimize the risk of burns when handling these heated parts, a shrink tunnel has been installed for smaller components. This closed system enables safe and automated heat treatment without employees coming into contact with hot surfaces.

In addition, the shrink tunnel contributes to energy savings: the closed design keeps the heat in the system, which significantly reduces energy consumption compared to an open thermal oven.

Management offices and meeting points in the production halls

In August 2025, decentralized department head and shift supervisor offices were set up directly in the production halls. In addition, meeting points were created – clearly defined zones for short meetings and breaks. This measure strengthens management proximity, improves communication, and creates a quieter, cleaner working environment. Employees benefit from places to retreat, better accessibility of managers, and a structured meeting culture. The company benefits from more efficient coordination, better organization, and visible leadership on site.

TOP-UP-PROGRAMM TOP-UP PROGRAMME

	2023	2024	2025
Eingereichte Vorschläge / Suggestions submitted	31	24	21
Angenommene Vorschläge / Suggestions accepted	14	6	7
Gesamtbetrag ausgezahlt / Overall amount paid out	2600€	1750 €	1400 €

Prozessoptimierung in der Polsterplanung und Zuschnitttechnik

Im Rahmen unserer kontinuierlichen Prozessverbesserung wurde die Polsterplanung sowie der Ablauf an Legemaschine und Cutter umfassend optimiert. Ziel dieser Maßnahme war es, die Effektivität in der Produktion zu steigern und gleichzeitig die Arbeitsabläufe für die Mitarbeitenden zu vereinfachen. Durch die Digitalisierung der Planungsschritte konnten Schnittmuster präziser erstellt und der Zuschnitt deutlich effizienter gestaltet werden. Dies führt nicht nur zu einer besseren Materialausnutzung, sondern auch zu einer spürbaren Reduktion von Fehlerquellen.

Die vereinfachte Bedienung der Systeme ermöglicht zudem einen flexibleren Mitarbeiterinsatz, da die Einarbeitungszeit für neue oder wechselnde Teammitglieder deutlich verkürzt wurde. Die Polsterplanung selbst wurde durch intuitive digitale Tools strukturiert und übersichtlich gestaltet, was die Abstimmung zwischen Planung und Produktion erleichtert. Insgesamt trägt diese Optimierung zu einer höheren Produktivität, einer verbesserten Qualität im Zuschnitt und zu einem modernen, mitarbeiterfreundlichen Arbeitsumfeld bei.

Optimierung der Verpackungslogistik

Die Verpackungskonzepte wurden überarbeitet, um auch großformatige Bauteile effizient und sicher per Spedition versenden zu können. Ziel dieser Maßnahme war es, die Transportprozesse zu vereinfachen, die Eigenfahrten

deutlich zu reduzieren und gleichzeitig die Qualität der Verpackung zu verbessern.

Durch die Neugestaltung der Verpackungen können große Teile nun transportsicher und platzsparend verladen werden. Dies ermöglicht eine stärkere Nutzung externer Versanddienstleister, wodurch interne Ressourcen geschont und die Umweltbelastung durch Eigenfahrten verringert wird. Die neue Lösung trägt zudem zur Arbeitssicherheit bei, da die Handhabung der Verpackungen ergonomischer gestaltet wurde und Transportschäden minimiert werden.

Process optimization in upholstery planning and cutting technology

As part of our ongoing process improvement, we have comprehensively optimized upholstery planning and the workflow at the laying machine and cutter. The aim of this measure was to increase production efficiency while simplifying workflows for employees. By digitizing the planning steps, cutting patterns could be created more precisely and cutting could be made significantly more efficient. This does not only lead to better material utilization, but also to a noticeable reduction in sources of error.

The simplified operation of the systems also allows for more flexible employee deployment, as the training period for new or changing team members has been significantly reduced. The upholstery planning itself has been

structured and clearly designed using intuitive digital tools, which facilitates coordination between planning and production. Overall, this optimization contributes to higher productivity, improved cutting quality, and a modern, employee-friendly working environment.

Optimization of packaging logistics

The packaging concepts were revised so that even large-format components could be shipped efficiently and safely by freight forwarders. The aim of this measure was to simplify transport processes, significantly reduce the number of company-owned vehicles, and improve the quality of packaging at the same time. Thanks to the redesign of the packaging, large parts can now be loaded safe for transport and space-saving. This enables greater use of external forwarders, which conserves internal resources and reduces the environmental impact of company-owned vehicles. The new solution also contributes to occupational safety, as the handling of the packaging has been made more ergonomic and transport damage has been minimized.

Ausbau der Eigenpolsterei

Zur Stärkung interner Kompetenzen und zur Sicherung hoher Qualitätsstandards wurde die Eigenpolsterei gezielt ausgebaut. Durch die stärkere Einbindung eigener Ressourcen in diesen Bereich ist eine deutlich verkürzte Reaktionszeit bei Qualitätsabweichungen möglich. Die Qualitätssicherung profitiert von der unmittelbaren Nähe zur Produktion, wodurch Prüfprozesse effizienter und gezielter durchgeführt werden können.

Darüber hinaus trägt die Maßnahme zur Erhöhung der eigenen Wertschöpfung bei: Durch die Verlagerung von Arbeitsschritten in die Eigenfertigung werden externe Abhängigkeiten reduziert und Know-how im Unternehmen gestärkt. Die Eigenpolsterei ermöglicht eine flexiblere Anpassung an Kundenanforderungen und unterstützt eine nachhaltige Produktionsweise durch kürzere Wege und direkte Kommunikation zwischen Entwicklung, Fertigung und Qualitätssicherung.

Sukzessiver Umbau der Verwaltungsräume – Mehr Raum für Wohlbefinden und Zusammenarbeit

Im Rahmen unserer strategischen Arbeitsplatzentwicklung haben wir mit dem schrittweisen Umbau der Verwaltungsräume begonnen. Ziel dieser Maßnahme ist es, die Arbeitsumgebung gezielt an moderne Anforderungen anzupassen und das Wohlbefinden unserer Mitarbeitenden nachhaltig zu fördern.

Die Einführung offener Arbeitsbereiche erleichtert den Austausch zwischen Kolleginnen und Kollegen, fördert spontane Abstimmungen und stärkt die bereichs-

übergreifende Zusammenarbeit. Gleichzeitig entstehen neue Zonen für konzentriertes Arbeiten, kurze Pausen und informelle Gespräche – wichtige Elemente zur Entlastung im Arbeitsalltag. Die neue Raumstruktur schafft eine angenehme, inspirierende Atmosphäre, unterstützt eine transparente Kommunikationskultur und stärkt die Identifikation mit dem Unternehmen. Der Umbau erfolgt sukzessive, um den laufenden Betrieb nicht zu beeinträchtigen und die Mitarbeitenden aktiv in die Gestaltung der neuen Arbeitswelten einzubeziehen.

Expansion of in-house upholstery workshop

In order to strengthen internal expertise and to ensure high quality standards, the in-house upholstery workshop has been specifically expanded. Greater integration of our own resources in this area has enabled us to significantly reduce response times in the event of quality deviations. Quality assurance department benefits from the immediate proximity to production, which allows testing processes to be carried out more efficiently and in a more targeted manner.

In addition, the measure contributes to increasing the company's own value creation: by shifting work steps to in-house production, external dependencies are reduced and know-how within the company is strengthened. The in-house upholstery workshop enables more flexible adaptation to customer requirements and supports sustainable production methods through shorter distances and direct communication between development, production, and quality assurance.

Gradual renovation of administrative offices – More space for well-being and collaboration

As part of our strategic workplace development, we have begun the gradual renovation of our administrative offices. The aim of this measure is to adapt the working environment to modern requirements and to promote the well-being of our employees in the long term.

The introduction of open-plan workspaces facilitates communication between colleagues, encourages spontaneous coordination, and strengthens cross-departmental collaboration. At the same time, new zones are being created for concentrated work, short breaks, and informal discussions—important elements for relieving stress in everyday working life. The new room structure creates a pleasant, inspiring atmosphere, supports a transparent communication culture, and strengthens identification with the company. The renovation is being carried out gradually so as not to disrupt ongoing operations and to actively involve employees in the design of the new working environments.

6.5 Betriebszugehörigkeit und Vielfalt Length of employment and diversity

BETRIEBSZUGEHÖRIGKEIT COMPANY SERVICE



Von unseren 335 Mitarbeitern (2025) sind 78 seit über 10 Jahren und 126 schon seit über 20 Jahren in unserem Unternehmen angestellt.
78 of our 335 employees (2025) have been working for us for over 10 years, and 126 for over 20 years.

Seit mehreren Jahren führen wir intensive Führungs- und Mitarbeiterworkshops durch. Die Schärfung von Werten und Führungsarbeit sind ebenso Inhalte wie die nachhaltige Stärkung unseres Teams. Dabei stehen nicht nur unternehmerische Aspekte (Führungsstil etc.) im Vordergrund, sondern auch die Verbesserung der teaminternen Nachhaltigkeit. Gleichzeitig haben sich die meisten Mitarbeitenden zu erfahrenen New Workern gemausert und es gibt immer noch viele Aufgaben, die von zu Hause oder unterwegs erledigt werden können.

In unserem Unternehmen arbeiten Fachkräfte aller Geschlechter mit den unterschiedlichsten Ausbildungen und aus allen Teilen der Welt (23 Nationalitäten) gemeinsam an den verschiedensten Aufgaben. Bei uns werden Begegnungen gefördert, Kantinen mit gesundem Essensangebot sind als lebenswerte Kommunikationsorte gestaltet, man trifft sich nicht nur bei Mitarbeiterfesten. Die besten Ergebnisse erzielen wir in der Teamarbeit von Menschen mit unterschiedlichen Ausbildungen, Biografien und Interessen. Unterschiede werden wertgeschätzt! Gemeinsamkeiten werden betont! Topstar sieht das Interesse und die Neugier für die kulturelle Vielfalt im Unternehmen als Basis für den unternehmerischen Erfolg.

We have been organising intensive management and employee workshops for several years. The sharpening of values and leadership work are just as much part of the programme as the sustainable strengthening of our team. The focus is not only on entrepreneurial aspects (management style, etc.), but also on improving sustainability within the team. At the same time, most employees have become experienced new workers and there are still many tasks that can be carried out from home or while travelling.

In our company, specialists of all genders with a wide range of qualifications and from all parts of the world (23 nationalities) work together on a wide variety of tasks. We encourage encounters, canteens with healthy food are designed as places of communication worth living in, and people don't just meet up at staff parties. We achieve the best results through teamwork between people with different educational backgrounds, biographies and interests. Differences are valued! Similarities are emphasised! Topstar sees interest in and curiosity about cultural diversity within the company as the basis for entrepreneurial success.



6.6 Ausbildung Training

Bereits lange bevor der Fachkräftemangel in Deutschland zum beherrschenden Thema wurde, haben wir uns dazu entschieden, unseren Nachwuchs selbst auszubilden und gezielt zu fördern. Denn wir sind überzeugt: Kompetente, selbstbewusste und motivierte Mitarbeiterinnen und Mitarbeiter sind der Schlüssel zum nachhaltigen Erfolg unseres Unternehmens. Seit vielen Jahren bilden wir daher Industriekaufleute (m/w/d), Fachinformatiker für Systemintegration (m/w/d), Kaufleute im E-Commerce (m/w/d), Fachkräfte für Lagerlogistik (m/w/d) sowie Ausbildung Polsterer (m/w/d) aus. Aktuell begleiten wir 12 Auszubildende auf ihrem Weg in die berufliche Zukunft.

Um eine moderne und praxisnahe Ausbildung zu gewährleisten, starten wir alle Auszubildenden zu Beginn mit einem iPad samt Stift aus, das sie für den schulischen Teil der Ausbildung nutzen. Besonders engagierten Auszubildenden im kaufmännischen Bereich bieten wir die Möglichkeit, am Auslandsprojekt „Erasmus+“ teilzunehmen. Dieses wird von uns finanziell unterstützt und ermöglicht im Rahmen eines dreiwöchigen Austauschprogramms

der Deutsch-Britischen Industrie- und Handelskammer (AHK London) den Besuch des European College of Business and Management in London. Dort können die Teilnehmenden ihre Fremdsprachenkenntnisse vertiefen und internationale Erfahrungen sammeln.

Fünf Auszubildende haben ihre Ausbildung erfolgreich abgeschlossen, vier von ihnen wurden direkt in ein festes Arbeitsverhältnis übernommen.

Long before the shortage of skilled workers became a dominant issue in Germany, we decided to train and specifically promote our own young talents. We are convinced that competent, confident, and motivated employees are the key to long-term success of our company. For many years, we have been training industrial clerks, IT specialists for system integration, e-commerce clerks, warehouse logistics specialists, and upholsterers. We are currently supporting 12 trainees on their path to a professional future.

To ensure modern and practical training, we equip all trainees with an iPad with stylus at the start, which they use for the school part of their training. Highly committed trainees in the commercial sector are offered the opportunity to participate in the “Erasmus+” international project. Which is financial support by us. This program, enables participants to attend the European College of Business and Management in London as part of a three-week exchange program organized by the German-British Chamber of Industry and Commerce (AHK London). There, participants can improve their foreign language skills and gain international experience.

Five trainees have successfully completed their training, and four of them have been hired directly into permanent positions.



6.7 Weiterbildungen Further education

Wir bieten allen Mitarbeitenden interne und externe Weiterbildungsmöglichkeiten an. Je nach Qualifizierungsmaßnahme werden die Kosten ganz oder teilweise vom Unternehmen getragen. Dabei beurteilen die Führungskräfte, welche Kompetenzen kurz-, mittel- und langfristig benötigt werden und planen die Maßnahmen entsprechend. Dabei ist es selbstverständlich, dass dieser Prozess unabhängig von Kriterien wie Geschlecht, Nationalität oder sexueller Orientierung erfolgt und somit alle Mitarbeiterinnen und Mitarbeiter aus den unterschiedlichen Unternehmensbereichen einbezieht. Aufgrund der internationalen Ausrichtung werden darüber hinaus langfristige Sprachkurse für Mitarbeiterinnen und Mitarbeiter angeboten.

IT-Schulungen, Kommunikationstrainings und Englischkurse gehören zum festen Angebot. Da Schulungen auch bei uns immer wichtiger werden, haben wir mittlerweile ein eigenes Team, das nicht nur rechtliche Themen regelmäßig schult, sondern auch spezielle Schulungen zu den Themen Arbeitssicherheit, Nachhaltigkeit und Umweltmanagement regelmäßig durchführt.

We offer all employees internal and external training opportunities. Depending on the training programme, the costs are borne in full or in part by the company. Managers assess which skills are required in the short, medium and long term and plan the measures accordingly. It goes without saying that this process is

independent of criteria such as gender, nationality or sexual orientation and therefore includes all employees from the different areas of the company. Due to the company's international focus, long-term language courses are also offered for employees. IT training, communication training and English courses are also part of the regular programme. As training is also becoming increasingly important for us, we now have our own team that not only provides regular training on legal issues, but also regularly organises special training courses on occupational safety, sustainability and environmental management.

6.8 Betriebliche Leistungen / Vereinbarkeit Beruf und Familie Company benefits / compatibility between work and family life

Familiäre Werte sind fest in der Unternehmenskultur der Topstar GmbH verankert und prägen unser tägliches Miteinander. Durch flexible Arbeitszeitmodelle ermöglichen wir unseren Mitarbeiterinnen und Mitarbeitern, Beruf und Familie bestmöglich miteinander zu vereinbaren. Die Rückkehr ins Arbeitsleben nach geschlechterunabhängiger Elternzeit wird durch verschiedene Modelle wie Teilzeit, Gleitzeit, Vollzeit sowie Home-Office-Angebote aktiv unterstützt. Darüber hinaus bieten wir vergünstigte Plätze in der Kindertagesstätte „Wohlfühlhäuser“ an, um die Vereinbarkeit von Familie und Beruf weiter zu fördern.

Ein zentrales Leitprinzip unseres Unternehmens ist die Gleichbehandlung aller Mitarbeitenden. Unabhängig von Funktion, Geschlecht oder Herkunft erhalten alle Beschäftigten Zugang zu unseren betrieblichen Leistungen. Dazu zählen unter anderem:

- _ Direktversicherung als betriebliche Altersvorsorge
- _ Erfolgsbeteiligung
- _ Subventionierte Angebote in der hauseigenen Kantine
- _ Jubiläumsgeld ab dem 10-jährigen Dienstjubiläum im 5-Jahres-Rhythmus
- _ Monatliche Tank- oder Einkaufsgutscheine in Höhe von 50,00 €
- _ Zugang zu Corporate Benefits
- _ Gemeinsame Veranstaltungen wie Sommerfest und Weihnachtsumtrunk
- _ Kostenfreies Wasser und frisches Obst am Arbeitsplatz

Mit diesen Maßnahmen schaffen wir ein wertschätzendes, familienfreundliches und faires Arbeitsumfeld, das die individuellen Lebenssituationen unserer Mitarbeitenden berücksichtigt und aktiv unterstützt.

Family values are firmly anchored in the corporate culture of Topstar GmbH and shape our daily interactions. Flexible working time models enable our employees to achieve the best possible work-life balance. Various models such as part-time, flexitime, full-time, and home office options actively support employees returning to work after gender-neutral parental leave. In addition, we offer discounted places at the “Wohlfühlhäuser” daycare center to further promote the compatibility of family and career.

A central guiding principle of our company is the equal treatment of all employees. Regardless of function, gender, or origin, all employees have access to our company benefits. These include, among other things:

- _ Direct insurance as a company pension scheme
- _ Profit sharing
- _ Subsidized offers in the in-house canteen
- _ Anniversary bonus every 5 years starting from the 10-year anniversary
- _ Monthly fuel or shopping vouchers worth €50.00
- _ Access to corporate benefits
- _ Joint events such as summer parties and Christmas drinks

With these measures, we create an appreciative, family-friendly, and fair working environment that takes into account and actively supports the individual life situations of our employees.



2025

Im Jahr 2025 gab es 1485 Weiterbildungsstunden, davon 819 externe Schulungsstunden und 665 interne Schulungsstunden
In 2025, there were 1,485 hours of further training, of which 819 were external training hours and 665 internal.



„Freude zu schenken und Leid zu lindern ist das Ziel unserer Arbeit – Jedes Strahlen von Kinderaugen ist ein kleines Stück Bestätigung und stets neuer Ansporn.“

“Giving joy and alleviating suffering is the goal of our work – every glint in a child’s eyes is a small piece of confirmation and always a new incentive.“

6.9 Soziales Engagement Further education

„Die Stiftung verfolgt ausschließlich gemeinnützige und mildtätige Zwecke. Jeder Euro, den die Stiftung einnimmt, geht ohne Abzüge an die jeweils unterstützte Organisation. Alle Verwaltungsaufwendungen etc. werden ehrenamtlich erbracht bzw. privat oder von der Familie Wagner getragen.“

“The foundation exclusively pursues non-profit and charitable goals. Every euro the foundation receives is passed on to the supported organisation without deductions. All administrative work and expenses are provided on a voluntary basis or borne privately or by the Wagner Family.”

www.  .net
Michael Wagner Stiftung



5,1 Mio. €

Über 5.639 Projekte konnten seit der Gründung mit ca. 5,1 Millionen € unterstützt werden.
Since their foundation, we have been able to support more than 5,639 projects with about € 5.1 million.

Im Jahr 2003 wurde von Herrn Michael Wagner die Stiftung „Kinderlachen“ gegründet.

Der Familie Wagner ist es ein persönliches Anliegen, sich für Kinder einzusetzen.

Daher unterstützt die Stiftung hilfsbedürftige, obdachlose und behinderte Kinder und Jugendliche, Kindertagesstätten, Kindergärten und entsprechende Hilfsorganisationen.

Desweiteren unterstützt die Stiftung und Topstar GmbH

- Wohlfühlhäuser Fischach und Schwabmünchen, (Kindertagesbetreuung, temporäre Wohnräume für junge Mütter aus sozial schwierigen Verhältnissen, Bildungs- und Begegnungsstätten)

- Ulrichswerkstätten in Schwabmünchen

- Studentische Forschungsprojekte durch Herrn Professor Dr. Rainer Wagner, er ist auch Impulsgeber für neue wirtschaftliche Forschungen

The "Kinderlachen" foundation was established by Mr. Michael Wagner in 2003.

The Wagner family is personally committed to helping children.

The foundation therefore supports needy, homeless and disabled children and young people, day care centers, nursery school and corresponding aid organizations.

The foundation and Topstar GmbH also support

- Wohlfühlhäuser Fischach and Schwabmünchen, (child day care, temporary accommodation for young mothers from socially disadvantaged backgrounds, educational and meeting places)

- Ulrichswerkstätten in Schwabmünchen

- Student research projects by Professor Dr. Rainer Wagner, who also provides impetus for new economic research



Michael Wagner
Gründer der Michael Wagner Stiftung „Kinderlachen“
Founder of The Michael Wagner "Kinderlachen"-Foundation

Michael Wagner Stiftung



Zusätzlich zu umfangreichen finanziellen Zuwendungen werden auch zahlreiche unternehmerische Aufgaben von der Familie Wagner und der Topstar GmbH übernommen.

Weitere Informationen finden Sie auf www.kinderlachen.net und www.zentrum-kinderlachen.de.

In addition to providing comprehensive financial support, the Wagner Family and Topstar also take on numerous corporate tasks

For more information, please see www.kinderlachen.net and www.zentrum-kinderlachen.de.



**Mission Weihnachten –
Gemeinsam Kinderaugen zum
Leuchten bringen!**

Auch in diesem Jahr unterstützt die Stiftung „Kinderlachen“ gemeinsam mit Mercedes-Benz-Augsburg und der Topstar GmbH die Rumänienhilfe Stauden e.V. - unter dem Motto: **Jedes Paket zählt!**

Die Weihnachtsaktion 2025 „**Pakete für Kinder in Rumänien**“ der Michael Wagner Stiftung „Kinderlachen“ wurde auch in diesem Jahr wieder von zahlreichen Spenderinnen und Spendern auf beeindruckende Weise unterstützt. Dank der großartigen Hilfe unserer Partner Mercedes-Benz Augsburg sowie der Schulen in Fischach und Langenneufnach konnten insgesamt 303 liebevoll gepackte Pakete an die Rumänienhilfe Stauden e.V. übergeben werden.

Wir möchten unseren herzlichen Dank an unsere zahlreichen Kolleginnen und Kollegen, die großzügigen Spenderinnen und Spender sowie an die gesamte Geschäftsleitung aussprechen, die dieses wunderbare Projekt möglich gemacht haben. Ein besonderer Dank gilt auch unseren Auszubildenden, die großes Engagement und Einsatz gezeigt haben.

**Christmas Mission –
Let's make children's eyes
light up together!**

This year, the Kinderlachen Foundation, together with Mercedes-Benz Augsburg and Topstar GmbH, is once again supporting Rumänienhilfe Stauden e.V. under the motto: **Every parcel counts!**

The 2025 Christmas campaign 'Packages for Children in Romania' organised by the Michael Wagner Foundation 'Kinderlachen' (Children's Laughter) was once again impressively supported by numerous donors this year. Thanks to the tremendous help of our partners Mercedes-Benz Augsburg and the schools in Fischach and Langenneufnach, a total of 303 lovingly packed parcels were handed over to Rumänienhilfe Stauden e.V.

We would like to express our sincere thanks to our numerous colleagues, the generous donors and the entire management team who made this wonderful project possible. Special thanks also go to our trainees, who showed great commitment and dedication.

Viele Kinder in Rumänien erleben Weihnachten ohne Geschenke, ohne Hoffnung, ohne Wärme. **Packt ein liebevolles Päckchen und schenkt einem Kind unvergessliche Freude!**

Many children in Romania experience Christmas without presents, without hope, without warmth. **Pack a loving parcel and give a child unforgettable joy!**



Let's show our love for our neighbors and reach reach our goal
500 packages!

Lassen Sie uns gemeinsam ein Zeichen der Nächstenliebe setzen und unser Ziel von **500 Paketen** erreichen!



07 Zertifikate Certificates

Die Topstar GmbH steht für höchste Qualitätsstandards – sowohl im Hinblick auf das Unternehmen selbst als auch auf die von uns entwickelten Produkte. Durch kontinuierliche interne Prüfprozesse stellen wir sicher, dass sämtliche Anforderungen erfüllt und unsere eigenen hohen Ansprüche eingehalten werden. Dabei setzen wir auf Transparenz, Verantwortung und eine konsequente Ausrichtung an nachhaltigen Prinzipien.

Zahlreiche externe Zertifizierungen bestätigen die Qualität und Verträglichkeit unserer Produkte. Sie garantieren, dass diese sicher, langlebig, schadstofffrei und emissionsarm sind – und unter fairen Bedingungen hergestellt werden. So schaffen wir Vertrauen bei unseren Kundinnen und Kunden und leisten gleichzeitig einen aktiven Beitrag zu Umwelt- und Sozialstandards entlang der gesamten Wertschöpfungskette.

Topstar GmbH stands for the highest quality standards – both in terms of the company itself and the products we develop. Through continuous internal testing processes, we ensure that all requirements are met in accordance our own high standard. We focus on transparency, responsibility, and a consistent commitment to sustainable principles.

Numerous external certifications confirm the quality and compatibility of our products. They guarantee to be safe, durable, free of harmful substances, and low in emissions – and that they are manufactured under fair conditions. In this way, we build trust with our customers and at the same time make an active contribution to environmental and social standards along the entire value chain.

In den folgenden Kapiteln orientieren wir uns an folgenden Leitlinien:
In the following chapters, we are led by the following guidelines:

DNK 9 / 14 / 17 / 18 / 20

SDG 8 / 9 / 10

GC 1 / 2 / 4

7.1 Zertifikate Certificates



ISO 9001:2015

Das Qualitätsmanagement ISO 9001 wurde bereits in 2008 im Unternehmen installiert. Das richtige Anwenden eines QM-Systems nach ISO 9001 ergibt für das Management einer Organisation eine erhöhte Zuversicht, dass bereitgestellte Produkte und Dienstleistungen korrekt und mit den Kundenanforderungen konform sind.

ISO 9001:2015

The ISO 9001 quality management system was instituted in the company back in 2008. The consistent application of a QM system in accordance with ISO 9001 gives the management of an organisation increased confidence that the products and services provided are correct and conform to customer requirements.

FSC - C144945

Das Gütesiegel des Forest Stewardship Council® (FSC - C144945) steht für die Einhaltung hoher sozial-ökologischer Anforderungen bei der Holzherzeugung, der nachhaltigen Forstwirtschaft und dem Handel mit Holzprodukten.

FSC - C144945

The Forest Stewardship Council® (FSC - C144945) seal of approval stands for compliance with high socio-ecological requirements for timber production, sustainable forestry and trade in wood products.

BRANDSCHUTZ

Unsere Produkte erfüllen verschiedene nationale und internationale Brandschutzanforderungen für Polstermöbel. Dabei ist die europäische Norm EN 1021-1 maßgeblicher Standard. Weitere Normen können in Abstimmung mit Kunden individuell erfüllt werden



ISO 14001:2015

Topstar ist außerdem nach der internationalen Umweltmanagementnorm ISO 14001 zertifiziert, in der weltweit anerkannte Anforderungen an Umweltmanagementsysteme festgelegt sind, wie beispielsweise Umweltkennzahlen und Umweltleistungsbewertungen.

ISO 14001:2015

Topstar is also certified in accordance with the ISO 14001 international environmental-management standard, which defines globally recognized requirements for environmental-management systems, such as environmental indicators and environmental-performance assessments.

FIRE PROTECTION

Our products fulfill various national and international international fire-protection requirements for upholstered furniture. The European EN 1021-1 standard is the relevant standard. Other standards can be met individually in consultation with customers.



GS-ZEICHEN

Das GS-Zeichen stellt sicher, dass unsere Produkte die Qualitäts- und Sicherheitsstandards des deutschen Produktsicherheitsgesetzes erfüllen.

GS MARK

The GS mark ensures that our products comply with the quality and safety standards of the German Product Safety Act.



ÖKO-TEX

Nahezu alle der verarbeiteten Stoffe werden durch unsere Lieferanten nach dem Oeko-Tex 100 Standard geprüft und zertifiziert.

Oeko-Tex

Almost all of the fabrics used are tested and certified by our suppliers in accordance with the Oeko-Tex 100 standard.



BLAUER ENGEL*

Der Blaue Engel – das Umweltzeichen der Bundesregierung – setzt seit 1978 unabhängig und glaubwürdig anspruchsvolle Maßstäbe für umweltfreundliche, langlebige Produkte und Dienstleistungen. Der Blaue Engel ist Deutschlands bekanntestes Umweltzeichen, das den gesamten Produkt-Lebenszyklus bewertet.

*Dieses Siegel gilt ausschließlich für ausgewählte Produkte.

BLUE ANGEL*

The Blue Angel - the environmental label of the German Federal Government - has been, since 1978 setting independent and credible standards for environmentally-friendly, durable products and services. The Blue Angel is Germany's best-known environmental label that evaluates a product's entire life cycle..

*This seal applies exclusively to selected products.



ERGONOMIE GEPRÜFT*

Die Ergonomie-Prüfung stellt sicher, dass Produkte einfach und effizient zu handhaben sind und gesundheitliche Beeinträchtigungen sowie körperliche Belastungen auch bei längerem Gebrauch auf ein Minimum beschränkt sind.

ERGONOMICS TESTED

Ergonomics testing ensures that products are easy and efficient to use prevent health impairments and keep physical strain are kept to a minimum, even during prolonged use.



UMWELT UND KLIMAPAKT BAYERN

Der Umwelt- und Klimapakt steht allen bayerischen Unternehmen und Betrieben, gleich welcher Größe offen. Voraussetzung für eine Teilnahme ist über die gesetzlichen Vorgabe hinaus praktizierter betrieblicher Umweltschutz.

BAVARIAN ENVIRONMENT AND CLIMATE PACT

The Bavarian Environmental and Climate Pact is open to all Bavarian companies and businesses, regardless of size. The prerequisite for participation is additional corporate environmental protection in addition to the legal requirements.

REACH

Topstar Produkte erfüllen die Anforderungen der REACH-Verordnung zur Registrierung, Bewertung, Zulassung und Beschränkung von Chemikalien in der EU. Weder durch uns noch durch beauftragte Lieferanten werden in der Herstellung unzulässige Substanzen verwendet.

REACH

Topstar products fulfill the requirements of the REACH regulation on the registration, evaluation, authorization and restriction of chemicals in the EU. Neither by us or by contracted suppliers are unauthorized in the manufacture of our products.



AGR*

„Aktion Gesunder Rücken (AGR) e. V.“ ist ein unabhängiger Verein, der sich der Förderung der Rückengesundheit widmet. Mit dem Gütesiegel „Geprüft & Empfohlen“ unterstützt die AGR, Verbraucher dabei, Produkte auszuwählen, die ihrem Rücken wirklich guttun.

*Dieses Siegel gilt ausschließlich für ausgewählte Produkte.

AGR*

‘Aktion Gesunder Rücken (AGR) e. V.’ is an independent organisation dedicated to promoting back health. With the ‘Tested & Recommended’ seal of approval, the AGR helps consumers to choose products that are really good for their backs.

*This seal applies exclusively to selected products.

7.2 Mitgliedschaften Memberships



Member of amfori, the leading global business association for open and sustainable trade. We improve the social performance of our supply chain via amfori BSCI. For more information visit www.amfori.org

AMFORI

Die Standards der amfori Business Social Compliance Initiative (BSCI) stellen größtenteils soziale und arbeitsrechtliche Anforderungen an Firmen und Organisationen, greifen aber auch Bereiche wie Umweltschutz und Korruptionsbekämpfung mit auf. Hier finden sich große Schnittmengen mit den Zielen des Global Compact und der Sustainable Development Goals der Vereinten Nationen sowie den Kernarbeitsnormen der Internationalen Arbeitsorganisation.

Topstar wurde im November 2014 offizielles BSCI-Mitglied. Seit 2019 sind alle systemrelevanten Lieferanten nach BSCI - Standard zertifiziert. Langfristig hat Topstar sich das Ziel gesetzt, alle Lieferanten in Risikoländern nach BSCI-Standards zu zertifizieren. Da wir allerdings bei einigen Lieferanten ein sehr geringes Umsatzvolumen ausmachen und damit nur einen geringen Einfluss auf die Unternehmenspolitik ausüben können, ist nicht sicher, wann dieses Ziel erreicht werden kann.

Mit Unterzeichnung der Selbstverpflichtungserklärung zum unternehmenseigenen Code of Conduct verpflichten sich die Lieferanten zur Einhaltung von Standards in den Bereichen Menschenrechte, Arbeitsnormen, Umweltschutz und Korruptionsbekämpfung. Dadurch werden auch Lieferanten ohne BSCI-Zertifikat für die Inhalte sensibilisiert und zu einer Umsetzung verpflichtet.

IHK SCHWABEN

Die IHK Schwaben macht sich vor Ort für die Interessen der deutschen gewerblichen Wirtschaft stark und wird von der Deutschen Industrie- und Handelskammer als Dachorganisation auf nationaler und internationaler Ebene bei Politik und Verwaltung gebündelt vertreten.

AMFORI

The standards of the amfori Business Social Compliance Initiative (BSCI) mainly specify social requirements and those relating to labour law for companies and organisations but also include areas such as environmental protection and countering corruption. There are large intersections with the goals of the Global Compact and the Sustainable Development Goals of the United Nations as well as the core labour standards of the International Labour Organisation.

In November 2014, Topstar became an official BSCI member. Since 2019 all system relevant suppliers have been certified in accordance with BSCI standards. Topstar's long-term goal is to certify all suppliers in higher-risk countries in accordance with BSCI standards. However, since we account for a very low sales volume with some suppliers and therefore have very little influence on corporate policies, it is not certain when this goal can be achieved.

By signing the self-commitment declaration relating to our company's Code of Conduct, suppliers obligate themselves to comply with standards in the areas of human rights, labour standards, environmental protection and countering corruption. For suppliers without BSCI certificates, this raises awareness of the subjects and obligates them to implement them.

IHK SCHWABEN

The Swabian Chamber of Industry and Commerce (IHK Schwaben) promotes the interests of the German commercial economy. The German Chamber of Industry and Commerce, as an umbrella organisation, represents the German commercial economy at both a national and international level vis-a-vis political and administrative institutions.



EcoVadis x Topstar

ECOVADIS CSR-RATING

EcoVadis stellt Unternehmen ganzheitliche Ratings im Bereich Unternehmensverantwortung zur Verfügung. Diese Ratings decken eine Vielzahl nicht-finanzieller Managementsysteme ab. Leistungen in den Bereichen Umwelt, Arbeits- und Menschenrechte, Ethik sowie der nachhaltigen Beschaffung werden berücksichtigt. Diese Bewertung wird in einer Scorecard mit Punktzahlen von null bis hundert und Medaillen (Bronze, Silber, Gold und Platin) abgebildet. Sie zeigen zudem Stärken und Verbesserungspotenziale auf, damit sich daraus Maßnahmen zur Verbesserung von CSR-Leistung (Corporate Social Responsibility) ableiten lassen. Wir lassen uns seit 2018 jährlich durch EcoVadis bewerten.

ECOVADIS CSR RATING

EcoVadis provides companies with holistic ratings in the area of corporate responsibility. These ratings cover a wide range of non-financial management systems. Performance in the areas of the environment, labour and human rights, ethics and sustainable procurement are taken into account. This assessment is presented in a scorecard with scores given from zero to one hundred and medals awarded (bronze, silver, gold and platinum). They also show strengths and potential for improvement, so that measures can be derived from them to improve CSR performance (Corporate Social Responsibility). We have been assessed annually by EcoVadis since 2018.



IBA

IBA (Industrieverband Büro und Arbeitswelt e.V.) – ist eine deutsche Organisation von Büromöbelherstellern, die Branchenforschung betreibt und Branchenstatistiken erstellt. Bei Fragen der Normung sowohl in Deutschland (DIN) als auch in Europa (CEN) und weltweit (ISO) ist der IBA in dafür zuständigen Ausschüssen an der Erarbeitung aller wichtigen, die Branche betreffenden Regelungen beteiligt.

IBA

IBA (Industrieverband Büro und Arbeitswelt e.V.) - is a German organization of office furniture manufacturers that conducts industry research and compiles industry statistics. In questions of standardization, both in Germany (DIN) and in Europe (CEN) and worldwide (ISO), IBA is involved in the development of all important standards affecting the industry..





Wir fördern das

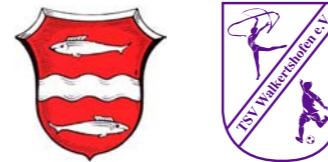
**Deutschland
STIPENDIUM**

Die Topstar GmbH fördert seit vielen Jahren die Forschung und Lehre im betriebswirtschaftlichen Bereich. Hierzu gehört einerseits die finanzielle Unterstützung von Studierenden an der Hochschule Fresenius in München. Diese Fördermaßnahmen des Nachwuchses werden als Deutschlandstipendien und als Teilstipendien vergeben und unterstützen bedürftige oder besonders engagierte Studierende bei ihrer akademischen Ausbildung.

Topstar has been supporting research and teaching in the area of business administration for many years. On the one hand, this includes financial support for students at Fresenius University in Munich. These subsidy programmes for young talent are awarded as German national scholarships and as partial scholarships. They support needy or particularly committed students in their academic education.



TSV Fischach



Die Topstar GmbH legt als traditionelles Familienunternehmen großen Wert auf vielseitige Entwicklungsmöglichkeiten der Kinder und Jugendlichen in der Region.

As a traditional family business, Topstar attaches great value to versatile development opportunities for children and young people in the region.

Um dies zu unterstützen, fördert die Topstar GmbH verschiedene regionale Vereine aus unterschiedlichen Bereichen wie Sport, Schulen, Gemeinden, Natur- und Tierschutz. Was mit einmaligen Zuwendungen beginnt, entwickelt sich häufig zu langjährigen und von beiden Seiten geschätzten Beziehungen.

To support this, Topstar GmbH patronises various regional associations from different sectors such as sports, schools, communities, nature conservation and animal welfare. What starts with one-off donations often develops into long-term relationships that are valued by both sides.

61.019 €

Förderung für verschiedene Vereine in der Region
Support for various associations in the region



Kulturelle Bildungsprojekte für Kinder und Jugendliche sind ein wichtiges Standbein unserer Gesellschaft. Das Festival der Nationen hat es sich zur Aufgabe gemacht, die musikalische Förderung junger Talente voranzutreiben, Kinder in jungen Jahren für klassische Musik zu begeistern und ihnen die Begegnung mit international renommierten Künstlern zu ermöglichen.

Cultural education projects for children and young people are an important pillar of our society. The Festival of Nations has set itself the task of promoting the musical support of young talent, inspiring children at a young age towards an interest in classical music and enabling them to meet internationally well-known artists.

Seit 2012 unterstützt die Topstar GmbH dieses Engagement mit einer langfristigen Sponsoring-Zusage und trägt damit zur Planungssicherheit und zum Fortbestand dieses großartigen Bildungsprojekts bei.

Topstar has been supporting this involvement with a long-term sponsoring commitment since 2012 and therefore contributing to planning certainty and the continuation of this great educational project.



Seit 2007 unterstützt die Topstar GmbH die in Kaufbeuren (Bayern) ansässige, humanitär tätige internationale Nichtregierungsorganisation humedica e.V. Durch Sachspenden in Form von hochwertigen Sitzgelegenheiten unterstützen wir strukturelle Projekte der Not- und Katastrophenhilfe und langfristige Entwicklungshilfe-Projekten.

Since 2007, Topstar has been supporting the humanitarian, internationally-active Topstar GmbH has been supporting humedica e.V., an international humanitarian non-governmental organization based in Kaufbeuren (Bavaria), since 2007. Through donations in kind in the form of high-quality seating, we support structural emergency and disaster relief projects and long-term development aid projects.

08 Feedback Feedback

8.1 „Ihre Meinung ist uns wichtig“ ‘Your opinion is important to us’

Der vorliegende Bericht enthält die gemäß dem Nachhaltigkeitsverständnis von Topstar wesentlichen Themen. Er erscheint jährlich, der hier vorliegende datiert vom 04/2026.

Nachhaltige Entwicklung eines Unternehmens kann nur im Dialog mit einer interessierten Öffentlichkeit stattfinden. Für Rückfragen stehen wir Ihnen gerne zur Verfügung. Sie erreichen uns per E-Mail unter:

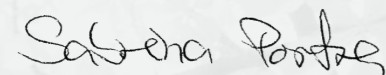
sustainability@Topstar.de

Für eine bessere Lesbarkeit schließt in diesem Bericht der entsprechend weiblich oder männlich formulierte Begriff im Sinne der Gleichstellung alle Geschlechter mit ein.

This report contains the material topics according to Topstar understanding of sustainability. It is published annually; this one is dated 04/2026.

Sustainable development of a company can only take place in dialogue with an interested public. Please do not hesitate to contact us if you have any questions. You can reach us by e-mail at

sustainability@Topstar.de



Sabrina Portner
Nachhaltigkeitsmanagerin
Sustainability manager

Für Feedback in Form von Ideen, Anregungen, Lob und Kritik können Sie uns jederzeit gerne kontaktieren. Vielen Dank für Ihr Interesse an der Topstar GmbH

Please feel free to contact us at any time for feedback, ideas, suggestions, praise and criticism.

Thank you for your interest in Topstar GmbH

8.2 Impressum Credits and contact detail

Herausgeber Publisher
Topstar GmbH
Augsburger Straße 29
D-86863 Langenneufnach

Redaktion Editor
Sabrina Portner

Layout Layout
Sarah Bachmann

Bearbeitung/ Text Editing/Text
Leonie Beckert

Bildnachweis Photo credits
© Alessio Altavilla (1 / 2 / 8 / 9 / 10 / 25 / 31 / 39 / 40 / 54)
© Matthias Baumgartner (2 / 9)
© Stephan Meyer (8)
© FC Augsburg (37)
© A³ / Christian Strohmayer (49 / 51)
© Mercedes-Benz MedeleSchäfer (54)

© 2025 Topstar GmbH
Nachdruck, auch auszugsweise, nur mit schriftlicher Genehmigung des Herausgebers. Only with the express written permission of the publisher may this report be re-printed, even in part.

© Aleksey Stemmer – AdobeStock (2 / 3 / 66)
© jotily – AdobeStock (12 / 13 / 16 / 17 / 64 / 65)
© weerapat1003 – AdobeStock (14 / 15)
© visdia – AdobeStock (18)
© methaphum – AdobeStock (32)
© Kristin Gründler – AdobeStock (52)
© Zamurovic Brothers – AdobeStock (56 / 57)

Topstar GmbH





Augsburger Straße 29 | 86863 Langenneufnach

Tel. +49 (0)8239/789-0

info@topstar.de

www.topstar.de

www.topstar.de/en

    topstar_werksverkauf



nachhaltigkeit.topstar.de



topstar.de/en/sustainability